

## บทสรุปสำหรับผู้บริหาร

ฝ่ายส่งเสริมมาตรฐานและประกันคุณภาพการศึกษา สำนักพัฒนาคุณภาพการศึกษา ได้ดำเนินการวิจัยสถาบันเรื่อง ภาวะการดำเนินงานทำของบัณฑิต มหาวิทยาลัยเชียงใหม่ ประจำปีการศึกษา ๒๕๕๒-๒๕๕๓ โดยมีวัตถุประสงค์เพื่อศึกษาภาวะการดำเนินงานทำของบัณฑิตมหาวิทยาลัยเชียงใหม่ และสำรวจปัญหาและอุปสรรคในการทำงาน ลักษณะอาชีพที่ทำ ระดับเงินเดือนที่ได้รับ ความรู้สึกต่องานที่ทำ การนำความรู้ไปประยุกต์ใช้ของบัณฑิต ซึ่งผลการศึกษารูปได้ดังนี้

ปีการศึกษา ๒๕๕๒-๒๕๕๓ มหาวิทยาลัยเชียงใหม่ มีผู้สำเร็จการศึกษาทั้งหมด จำนวน ๖,๕๐๐ คน แบ่งเป็นระดับปริญญาตรี จำนวน ๔,๖๔๓ คน ระดับปริญญาโทและปริญญาเอก จำนวน ๑,๘๕๗ คน (ปริญญาโท ๑,๗๕๑ คน และปริญญาเอก ๑๐๖ คน) ทั้งนี้ มีจำนวนบัณฑิตที่ตอบแบบสอบถามภาวะการดำเนินงานทำของบัณฑิต ระดับปริญญาตรี จำนวน ๔,๕๔๙ คน (ร้อยละ ๙๗.๙๘) ระดับปริญญาโทและระดับปริญญาเอกจำนวน ๑,๖๒๓ คน (ร้อยละ ๘๗.๔๐)

บัณฑิตระดับปริญญาตรีได้งานทำ ร้อยละ ๖๕.๒๒ ทำงานแล้วและกำลังศึกษาต่อ ร้อยละ ๓.๘๓ ยังไม่ได้ทำงานและไม่ได้ศึกษาต่อ ร้อยละ ๑๕.๓๙ กำลังศึกษาต่อ ร้อยละ ๑๕.๕๖ ซึ่งบัณฑิตที่ได้งานทำแล้ว ส่วนใหญ่ประกอบอาชีพเป็นพนักงานบริษัท/องค์กรธุรกิจเอกชน ร้อยละ ๖๐.๗๑ ได้งานทำทันที ร้อยละ ๓๘.๐๘ มีความพอใจต่องานที่ทำ ร้อยละ ๘๙.๕๖ รายได้เฉลี่ยต่อเดือนสูงกว่าหรือเป็นไปตามเกณฑ์ร้อยละ ๗๕.๓๔ และทำงานตรงสาขาวิชาที่สำเร็จการศึกษา (ใช้ความรู้ที่เรียนมาในระดับปานกลางจนถึงมากที่สุด) ร้อยละ ๙๓.๐๙

บัณฑิตระดับปริญญาโทและปริญญาเอกมีงานทำ ร้อยละ ๘๒.๔๔ ทำงานแล้วและศึกษาต่อ ร้อยละ ๑.๖๖ ยังไม่ได้ทำงานและไม่ได้ศึกษาต่อ ร้อยละ ๑๒.๓๘ กำลังศึกษาต่อ ร้อยละ ๓.๕๑ โดยบัณฑิตที่ทำงานแล้ว ส่วนใหญ่ประกอบอาชีพเป็นข้าราชการ/เจ้าหน้าที่หน่วยงานของรัฐ ร้อยละ ๔๘.๕๐ ได้งานทำทันที ร้อยละ ๓๔.๓๖ ซึ่งบัณฑิตมีความพอใจต่องานที่ทำร้อยละ ๙๒.๘๒ และทำงานตรงสาขาวิชาที่สำเร็จการศึกษา (ใช้ความรู้ที่เรียนมาในระดับปานกลางจนถึงมากที่สุด) ร้อยละ ๙๗.๑๔

ทั้งนี้ บัณฑิตผู้ตอบแบบสอบถามทั้งหมดให้ข้อเสนอแนะเกี่ยวกับการเพิ่มรายวิชาหรือความรู้เพื่อเอื้อประโยชน์ต่อการประกอบอาชีพ ใน ๖ ลำดับแรก คือ ภาษาอังกฤษ การฝึกปฏิบัติจริง คอมพิวเตอร์ เทคนิคการวิจัย การใช้อินเทอร์เน็ต และบัญชี

## บทที่ ๑ บทนำ

### หลักการและเหตุผล

ตามที่สำนักงานคณะกรรมการการอุดมศึกษา (สกอ.) ได้จัดทำตัวชี้วัดที่ เรื่อง “ระดับความสำเร็จของการพัฒนาระบบฐานข้อมูลอุดมศึกษาด้านนักศึกษา บุคลากร หลักสูตร การเงินอุดมศึกษา และระบบภาวะการมีงานทำของบัณฑิต” โดยมีระบบฐานข้อมูลภาวะการมีงานทำของบัณฑิตเป็นส่วนหนึ่งของการจัดทำตัวชี้วัด ซึ่งสกอ. ได้จัดทำระบบฐานข้อมูลภาวะการมีงานทำของบัณฑิต และได้กำหนดแนวทางการจัดทำฐานข้อมูลภาวะการมีงานทำของบัณฑิต ประกอบด้วย

๑. การนำเข้าข้อมูลบัณฑิตประจำปีการศึกษา ๒๕๕๒-๒๕๕๓ ทุกระดับการศึกษา เข้าสู่ระบบฐานข้อมูลภาวะการมีงานทำของบัณฑิต ภายในเดือนสิงหาคม ๒๕๕๓
๒. การติดตามบัณฑิตให้กรอกแบบสอบถามโดยมีเป้าหมายของการดำเนินการอยู่ที่ร้อยละ ๗๐ ของบัณฑิตทั้งหมดภายในเดือนธันวาคม ๒๕๕๓

ดังนั้น เพื่อให้การจัดทำตัวชี้วัดดังกล่าวเป็นไปด้วยความเรียบร้อย และเพื่อประโยชน์ในการวางแผนพัฒนาคุณภาพบัณฑิตมหาวิทยาลัยเชียงใหม่ จึงเห็นสมควรจัดทำงานวิจัยสถาบัน เรื่อง ภาวะการมีงานทำของบัณฑิตมหาวิทยาลัยเชียงใหม่

### วัตถุประสงค์

๑. เพื่อศึกษาภาวะการมีงานทำของบัณฑิตมหาวิทยาลัยเชียงใหม่ ปีการศึกษา ๒๕๕๒-๒๕๕๓
๒. เพื่อสำรวจปัญหา และอุปสรรคในการหางานทำ ลักษณะอาชีพที่ทำ ระดับเงินเดือนที่ได้รับ ความรู้สึกต่องานที่ทำ การนำความรู้ไปประยุกต์ใช้ของบัณฑิต ปีการศึกษา ๒๕๕๒-๒๕๕๓

### ประชากรที่ศึกษา

ประชากรที่ใช้ในการศึกษา คือ บัณฑิตมหาวิทยาลัยเชียงใหม่ทุกท่านที่สำเร็จการศึกษาในปีการศึกษา ๒๕๕๒-๒๕๕๓ จำนวนประมาณ ๖,๕๐๐ คน

### วิธีการดำเนินงาน

การศึกษาภาวะการมีงานทำของบัณฑิตมหาวิทยาลัยเชียงใหม่ ดำเนินการโดยประชาสัมพันธ์ให้บัณฑิตกรอกแบบสอบถามภาวะการมีงานทำลงในระบบฐานข้อมูลที่พัฒนาขึ้นมาโดยสำนักพัฒนาคุณภาพการศึกษา ร่วมกับสำนักบริการเทคโนโลยีสารสนเทศตามแบบฟอร์มที่สำนักงานคณะกรรมการการอุดมศึกษากำหนด ซึ่งระบบดังกล่าวจะลงรหัสข้อมูล บันทึกข้อมูล ประมวลผลวิเคราะห์ และสรุปรายงานผลในประเด็นต่างๆ เพื่อเผยแพร่ต่อไป

## แผนปฏิบัติการ

| ลำดับ | กิจกรรม   | ผู้รับผิดชอบ                                   | แผน/ผลการดำเนินงาน                                       |
|-------|---|--|--|
| ๑.    | การนำเข้าข้อมูลบัณฑิตประจำปี<br>การศึกษา ๒๕๕๒-๒๕๕๓ ทุกระดับ<br>การศึกษาเข้าสู่ระบบฐานข้อมูล<br>ภาวะการปฏิบัติงานทำของบัณฑิต   | สำนักบริการเทคโนโลยี<br>สารสนเทศ               | สิงหาคม ๒๕๕๓   |
| ๒.    | ขอความร่วมมือสำนักทะเบียนและ<br>ประมวลผลเพิ่มขึ้นตอนการกรอก<br>ข้อมูลภาวะการปฏิบัติงานทำของบัณฑิตใน<br>ประกาศมหาวิทยาลัยเชียงใหม่ เรื่อง<br>กำหนดวันรายงานตัวและวันซ่อมรับ<br>พระราชทานปริญญาบัตร ครั้งที่ ๕๕   | สำนักทะเบียนและ<br>ประมวลผล                    | กันยายน ๒๕๕๓   |
| ๓.    | ประชาสัมพันธ์ให้บัณฑิตปีการศึกษา<br>๒๕๕๒-๒๕๕๓ ทุกระดับการศึกษา<br>เข้าไปกรอกแบบสอบถามภาวะการมี<br>งานทำใน เว็บไซต์ <a href="http://www.cmu.ac.th">www.cmu.ac.th</a><br>โดยใช้ Username : หมายเลขบัตร<br>ประจำตัวประชาชน<br>Password : รหัสนักศึกษา<br>ตัวอย่างการกรอก<br>Username : ๓๕๐๑๔๐๐๑๕๒๒๑<br>Password : ๕๖๘๔๐๐๑<br>และส่งข้อมูลการประชาสัมพันธ์ไป<br>พร้อมกับการแจ้งข่าวสารการเข้ารับ<br>พระราชทานปริญญาบัตร โดยแจ้งชื่อ<br>เบอร์ติดต่อของผู้ที่รับผิดชอบไปด้วย<br>เพื่อที่บัณฑิตสามารถติดต่อสอบถาม<br>ได้ และหากต้องการทราบข้อมูล<br>เพิ่มเติม กรุณาติดต่อสอบถามที่สำนัก<br>พัฒนาคุณภาพการศึกษา โทร.<br>๑๔๑๑-๑๔๑๓ | ทุกคณะ กองพัฒนา<br>นักศึกษา สมาคมศิษย์<br>เก่า | ตั้งแต่ ๑ กันยายน ๒๕๕๓<br>จนถึงวันที่ ๓๐ ธันวาคม<br>๒๕๕๓ |

| ลำดับ | กิจกรรม   | ผู้รับผิดชอบ  | แผน/ผลการดำเนินงาน                 |
|-------|---|---|------------------------------------|
| ๔.    | จัดทำเว็บไซต์ ไปที่ <a href="http://www.cmu.ac.th">www.cmu.ac.th</a><br>และ <a href="http://www.eqd.cmu.ac.th">http://www.eqd.cmu.ac.th</a>   | สำนักบริการเทคโนโลยี<br>สารสนเทศ สำนัก<br>พัฒนาคุณภาพ<br>การศึกษา และทุกคณะ | ภายในวันที่ ๓๐ กันยายน<br>๒๕๕๓     |
| ๕.    | ขอความร่วมมือกรรมการบัณฑิตใน<br>การจัดส่งเอกสารการกรอกภาวะการ<br>มีงานทำของบัณฑิตไปพร้อมกับ<br>เอกสารของกรรมการบัณฑิต และ<br>ประชาสัมพันธ์การกรอกภาวะการมี<br>งานทำของบัณฑิตผ่านเว็บไซต์ของ<br>คณะกรรมการบัณฑิต | คณะกรรมการบัณฑิต  | ภายในวันที่ ๓๐ กันยายน<br>๒๕๕๓     |
| ๖.    | รายงานสรุปผลการกรอก<br>แบบสอบถามของบัณฑิตให้<br>มหาวิทยาลัย และทุกคณะทราบ เพื่อ<br>ประชาสัมพันธ์ และติดตามให้บัณฑิต<br>มากรอกข้อมูล   | สำนักพัฒนาคุณภาพ<br>การศึกษา  | จัดทำรายงานสรุปประจำทุก<br>๒ เดือน |
| ๗.    | ติดตามบัณฑิตที่ยังไม่ได้เข้าไปกรอก<br>แบบสอบถามออนไลน์ ให้เข้าไปกรอก<br>ข้อมูลในระบบภาวะการมีงานทำของ<br>บัณฑิต ณ สำนักทะเบียนและ<br>ประมวลผล   | สำนักพัฒนาคุณภาพ<br>การศึกษา  | วันที่ ๑๙-๒๐ มกราคม<br>๒๕๕๔        |
| ๘.    | ประมวลและจัดทำรายงานการวิจัย<br>ภาวะการมีงานทำของบัณฑิตใน<br>ภาพรวมสถาบัน   | สำนักพัฒนาคุณภาพ<br>การศึกษา  | วันที่ ๒๔ มกราคม ๒๕๕๔              |

## คณะผู้วิจัย

๑. รศ.อุษณีย์ คำประกอบ ผู้อำนวยการสำนักพัฒนาคุณภาพการศึกษา ที่ปรึกษา
๒. นางสุนีย์ พรหมมา รักษาการหัวหน้าฝ่ายส่งเสริมมาตรฐานและประกันคุณภาพการศึกษา
๓. นางศันสนีย์ กระจ่างโฉม พนักงานปฏิบัติงาน ฝ่ายส่งเสริมมาตรฐานและประกันคุณภาพการศึกษา
๔. นางสาวเกษร ใจสุข พนักงานปฏิบัติงาน ฝ่ายส่งเสริมมาตรฐานและประกันคุณภาพการศึกษา
๕. นางพลอยจรรย์ พงษ์วานิช พนักงานปฏิบัติงาน ฝ่ายส่งเสริมมาตรฐานและประกันคุณภาพการศึกษา

## บทที่ ๒ ผลการศึกษา

### ๒.๑ จำนวนผู้สำเร็จการศึกษา

ปีการศึกษา ๒๕๕๒-๒๕๕๓ มหาวิทยาลัยเชียงใหม่ มีผู้สำเร็จการศึกษาทั้งหมด จำนวน ๖,๕๐๐ คน แบ่งเป็นระดับปริญญาตรี จำนวน ๔,๖๔๓ คน ระดับปริญญาโทและปริญญาเอก จำนวน ๑,๘๕๗ คน (ปริญญาโท ๑,๗๕๑ คน และปริญญาเอก ๑๐๖ คน) ทั้งนี้ มีจำนวนบัณฑิตที่ตอบแบบสอบถามภาวะการปฏิบัติงานของบัณฑิต ระดับปริญญาตรี จำนวน ๔,๕๔๙ คน (ร้อยละ ๙๗.๙๘) ระดับปริญญาโทและระดับปริญญาเอกจำนวน ๑,๖๒๓ คน (ร้อยละ ๘๗.๔๐) ดังนี้

ตารางที่ ๑ จำนวนผู้สำเร็จการศึกษา ปีการศึกษา ๒๕๕๒-๒๕๕๓ และผู้ตอบแบบสอบถาม

| คณะ                 | ปริญญาตรี     |                 |        | บัณฑิตปริญญาโท-เอก |                 |        |
|---------------------|---------------|-----------------|--------|--------------------|-----------------|--------|
|                     | บัณฑิตทั้งหมด | ผู้ตอบแบบสอบถาม | ร้อยละ | บัณฑิตทั้งหมด      | ผู้ตอบแบบสอบถาม | ร้อยละ |
| ทันตแพทยศาสตร์      | ๕๙            | ๕๙              | ๑๐๐.๐๐ | ๑๗                 | ๑๕              | ๘๘.๒๔  |
| เทคนิคการแพทย์      | ๒๔๕           | ๒๔๓             | ๙๙.๑๘  | ๒๑                 | ๒๐              | ๙๕.๒๔  |
| พยาบาลศาสตร์        | ๑๔๙           | ๑๔๘             | ๙๙.๓๓  | ๑๖๐                | ๑๕๖             | ๙๑.๒๕  |
| แพทยศาสตร์          | ๑๖๑           | ๑๖๑             | ๑๐๐.๐๐ | ๒๘                 | ๒๗              | ๙๖.๔๓  |
| เภสัชศาสตร์         | ๒๐๕           | ๒๐๔             | ๙๙.๕๑  | ๒๓                 | ๑๙              | ๘๒.๖๑  |
| สัตวแพทยศาสตร์      | ๔๒            | ๔๒              | ๑๐๐.๐๐ | ๑๐                 | ๑๐              | ๑๐๐.๐๐ |
| เกษตรศาสตร์         | ๒๕๘           | ๒๕๖             | ๙๙.๒๒  | ๙๙                 | ๘๐              | ๘๐.๘๑  |
| วิทยาศาสตร์         | ๕๗๔           | ๕๖๐             | ๙๗.๕๖  | ๒๐๓                | ๑๖๘             | ๘๒.๗๖  |
| วิศวกรรมศาสตร์      | ๕๒๗           | ๕๑๕             | ๙๗.๗๒  | ๑๔๘                | ๑๒๒             | ๘๒.๔๓  |
| สถาปัตยกรรมศาสตร์   | ๕๓            | ๕๒              | ๙๘.๑๑  | ๔                  | ๓               | ๗๕.๐๐  |
| อุตสาหกรรมเกษตร     | ๒๐๖           | ๒๐๑             | ๙๗.๕๗  | ๒๗                 | ๒๔              | ๘๘.๘๙  |
| วิทยาลัยศิลปะ สื่อฯ | ๑๑๙           | ๑๑๙             | ๑๐๐.๐๐ | ๒๓                 | ๒๒              | ๙๕.๖๕  |
| นิติศาสตร์          | ๑๖๓           | ๑๕๕             | ๙๕.๐๙  | ๑                  | ๑               | ๑๐๐.๐๐ |
| บริหารธุรกิจ        | ๓๕๒           | ๓๔๖             | ๙๘.๓๐  | ๒๒๕                | ๒๐๐             | ๘๘.๘๙  |
| มนุษยศาสตร์         | ๔๐๘           | ๓๘๙             | ๙๕.๓๔  | ๖๑                 | ๔๙              | ๘๐.๓๓  |
| จิตรศิลป์           | ๗๓            | ๗๐              | ๙๕.๘๙  | ๒๗                 | ๑๗              | ๖๒.๙๖  |

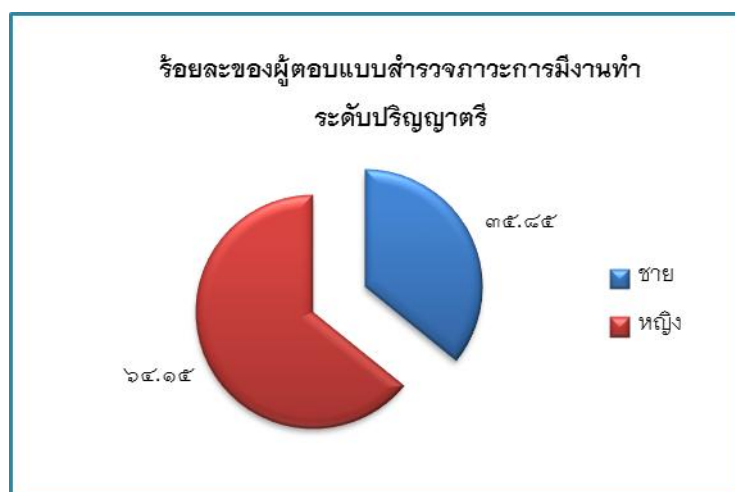
| คณะ                  | ปริญญาตรี     |                 |        | บัณฑิตปริญญาโท-เอก |                 |        |
|----------------------|---------------|-----------------|--------|--------------------|-----------------|--------|
|                      | บัณฑิตทั้งหมด | ผู้ตอบแบบสอบถาม | ร้อยละ | บัณฑิตทั้งหมด      | ผู้ตอบแบบสอบถาม | ร้อยละ |
| ศึกษาศาสตร์          | ๒๓๙           | ๒๓๖             | ๙๘.๓/๔ | ๒๒๔                | ๒๑๓             | ๙๕.๐๙  |
| เศรษฐศาสตร์          | ๓๕๖           | ๓๓๘             | ๙๗.๖๙  | ๑๕๖                | ๑๓๓             | ๘๕.๑๐  |
| สังคมศาสตร์          | ๑๘๘           | ๑๘๕             | ๙๗.๘๗  | ๗๒                 | ๕๕              | ๗๖.๓๙  |
| การสื่อสารมวลชน      | ๑๑๘           | ๑๑๕             | ๙๗.๔๖  | ๒๖                 | ๒๓              | ๘๘.๕๖  |
| รัฐศาสตร์ฯ           | ๑๕๘           | ๑๕๖             | ๙๘.๗๓  | ๙๗                 | ๙๐              | ๙๒.๗๘  |
| บัณฑิตวิทยาลัย       | -             | -               | -      | ๒๑๕                | ๑๘๖             | ๘๖.๕๑  |
| มหาวิทยาลัยเชียงใหม่ | ๔,๖๔๓         | ๔,๕๔๙           | ๙๗.๙๘  | ๑,๘๕๗              | ๑,๖๒๓           | ๘๗.๔๐  |

## ๒.๒ การประเมินงานทำของบัณฑิต ระดับปริญญาตรี

จากการสำรวจภาวะการมีงานทำของบัณฑิตระดับปริญญาตรี ประจำปีการศึกษา ๒๕๕๒-๒๕๕๓ มีผู้กรอกข้อมูลผ่านระบบจำนวน ๔,๕๔๙ คน (จากบัณฑิตทั้งหมด ๔,๖๔๓ คิดเป็นร้อยละ ๙๗.๙๘) สรุปสาระสำคัญได้ดังนี้

### ๒.๒.๑ เพศ

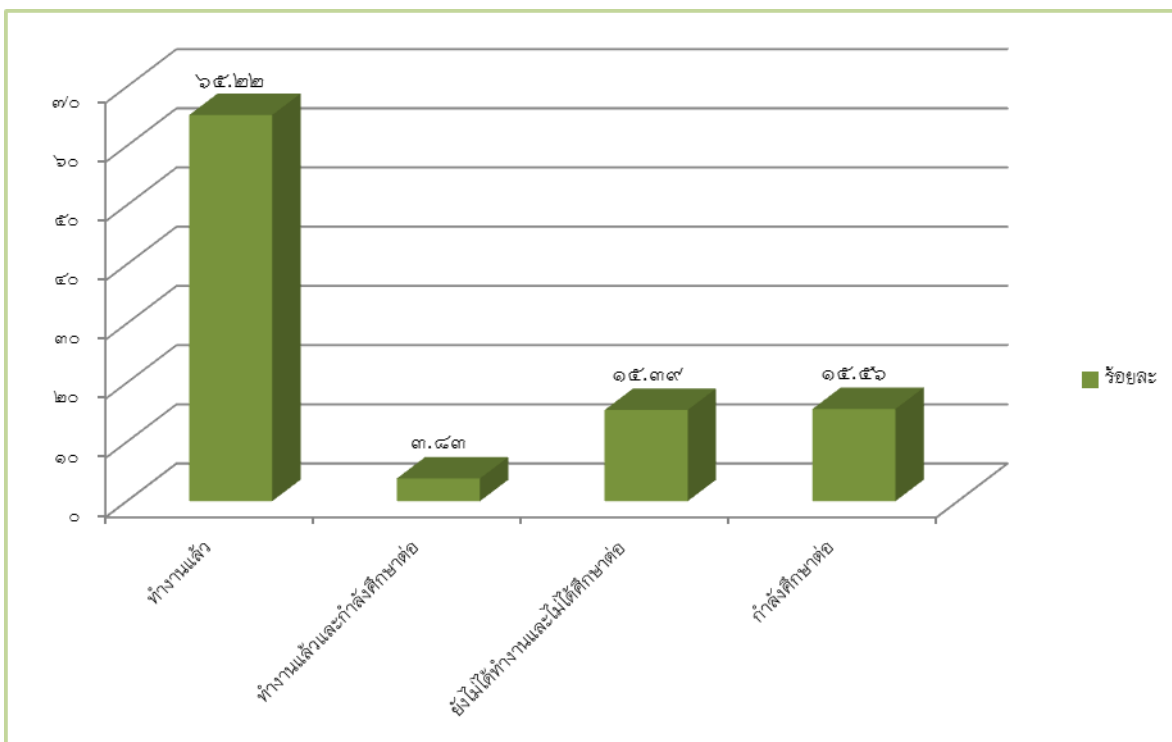
| เพศ  | จำนวน (คน) | ร้อยละ |
|------|------------|--------|
| ชาย  | ๑,๖๓๑      | ๓๕.๘๕  |
| หญิง | ๒,๙๑๘      | ๖๔.๑๕  |
| รวม  | ๔,๕๔๙      | ๑๐๐.๐๐ |



๒.๒.๒ สถานภาพการทำงาน

| คณะ                  | ทำงานแล้ว  |              | ทำงานแล้วและกำลังศึกษาต่อ |             | ยังไม่ได้ทำงานและไม่ได้ศึกษาต่อ |               | กำลังศึกษาต่อ |              | รวม (คน)   |
|----------------------|------------|--------------|---------------------------|-------------|---------------------------------|---------------|---------------|--------------|------------|
|                      | จำนวน      | ร้อยละ       | จำนวน                     | ร้อยละ      | จำนวน                           | ร้อยละ        | จำนวน         | ร้อยละ       |            |
| ทันตแพทยศาสตร์       | ๕๙         | ๑๐๐.๐๐       | -                         | -           | -                               | -             | -             | -            | ๕๙         |
| เทคนิคการแพทย์       | ๒๐๖        | ๘๔.๓/๓       | ๔                         | ๑.๖๕        | ๓                               | ๒.๘๘          | ๒๖            | ๑๐.๓/๐       | ๒๔๓        |
| พยาบาลศาสตร์         | ๑๓๓        | ๘๙.๘๖        | ๓                         | ๒.๐๓        | ๑๒                              | ๘.๑๑          | -             | -            | ๑๔๘        |
| แพทยศาสตร์           | ๑๑๕        | ๓/๑.๔๓       | ๔๒                        | ๒๖.๐๙       | ๑                               | ๐.๖๒          | ๓             | ๑.๘๖         | ๑๖๑        |
| เภสัชศาสตร์          | ๑๘๐        | ๘๘.๒๔        | ๓                         | ๑.๕๓        | ๑๒                              | ๕.๘๘          | ๙             | ๔.๕๑         | ๒๐๔        |
| สัตวแพทยศาสตร์       | ๓๔         | ๘๐.๙๕        | ๔                         | ๙.๕๒        | ๑                               | ๒.๓๘          | ๓             | ๓/๑๔         | ๔๒         |
| <b>เกษตรศาสตร์</b>   | <b>๑๕๐</b> | <b>๕๘.๕๙</b> | <b>๖</b>                  | <b>๒.๓๔</b> | <b>๔๘</b>                       | <b>๑๘.๓/๕</b> | <b>๕๒</b>     | <b>๒๐.๓๑</b> | <b>๒๕๖</b> |
| วิทยาศาสตร์          | ๓๐๘        | ๕๕.๐๐        | ๒๘                        | ๕.๐๐        | ๘๑                              | ๑๔.๕๖         | ๑๔๓           | ๒๕.๕๕        | ๕๖๐        |
| วิศวกรรมศาสตร์       | ๓๕๐        | ๖๓.๙๖        | ๒                         | ๐.๓๙        | ๑๑๔                             | ๒๒.๑๔         | ๔๙            | ๙.๕๑         | ๕๑๕        |
| สถาปัตยกรรมศาสตร์    | ๔๓         | ๘๒.๖๙        | ๑                         | ๑.๙๒        | ๖                               | ๑๑.๕๕         | ๒             | ๓.๘๕         | ๕๒         |
| อุตสาหกรรมเกษตร      | ๑๓๒        | ๖๕.๖๓        | ๖                         | ๒.๙๙        | ๒๓                              | ๑๑.๕๕         | ๔๐            | ๑๙.๙๐        | ๒๐๑        |
| วิทยาลัยศิลปะ สื่อฯ  | ๘๔         | ๓/๐.๕๙       | ๓                         | ๕.๘๘        | ๒๑                              | ๑๓/๖๕         | ๓             | ๕.๘๘         | ๑๑๙        |
| นิติศาสตร์           | ๔๖         | ๒๙.๖๘        | ๑๑                        | ๓/๑๐        | ๒๓                              | ๑๔.๘๔         | ๓/๕           | ๔๘.๓๙        | ๑๕๕        |
| บริหารธุรกิจ         | ๒๕๑        | ๓/๒.๕๔       | ๑๒                        | ๓.๕๓        | ๕๑                              | ๑๔.๓/๔        | ๓๒            | ๙.๒๕         | ๓๕๖        |
| มนุษยศาสตร์          | ๒๓๔        | ๖๐.๑๕        | ๑๕                        | ๓.๘๖        | ๓/๓                             | ๑๙.๓/๙        | ๖๓            | ๑๖.๒๐        | ๓๘๙        |
| จิตรศิลป์            | ๓๘         | ๕๕.๒๙        | ๓                         | ๔.๒๙        | ๒๓                              | ๓๒.๘๖         | ๖             | ๘.๕๓         | ๓/๐        |
| ศึกษาศาสตร์          | ๒๐๑        | ๘๕.๑๓        | ๓                         | ๒.๙๓        | ๑๕                              | ๖.๓๖          | ๑๓            | ๕.๕๑         | ๒๓๖        |
| เศรษฐศาสตร์          | ๑๑๙        | ๓๕.๒๑        | ๔                         | ๑.๑๘        | ๓/๘                             | ๒๓.๐๘         | ๑๓๓           | ๔๐.๕๓        | ๓๓๘        |
| สังคมศาสตร์          | ๑๐๓        | ๕๕.๙๘        | ๑๐                        | ๕.๕๓        | ๕๐                              | ๒๓/๑๓         | ๒๑            | ๑๑.๕๑        | ๑๘๔        |
| การสื่อสารมวลชน      | ๘๒         | ๓/๑.๓๐       | ๒                         | ๑.๓/๔       | ๒๖                              | ๒๒.๖๑         | ๕             | ๔.๓๕         | ๑๑๕        |
| รัฐศาสตร์ฯ           | ๙๙         | ๖๓.๕๖        | ๔                         | ๒.๕๖        | ๓๑                              | ๑๙.๘๓         | ๒๒            | ๑๔.๑๐        | ๑๕๖        |
| มหาวิทยาลัยเชียงใหม่ | ๒,๙๖๓      | ๖๕.๒๒        | ๑๓/๔                      | ๓.๘๓        | ๓/๐๐                            | ๑๕.๓๙         | ๓/๐๘          | ๑๕.๕๖        | ๔,๕๕๙      |



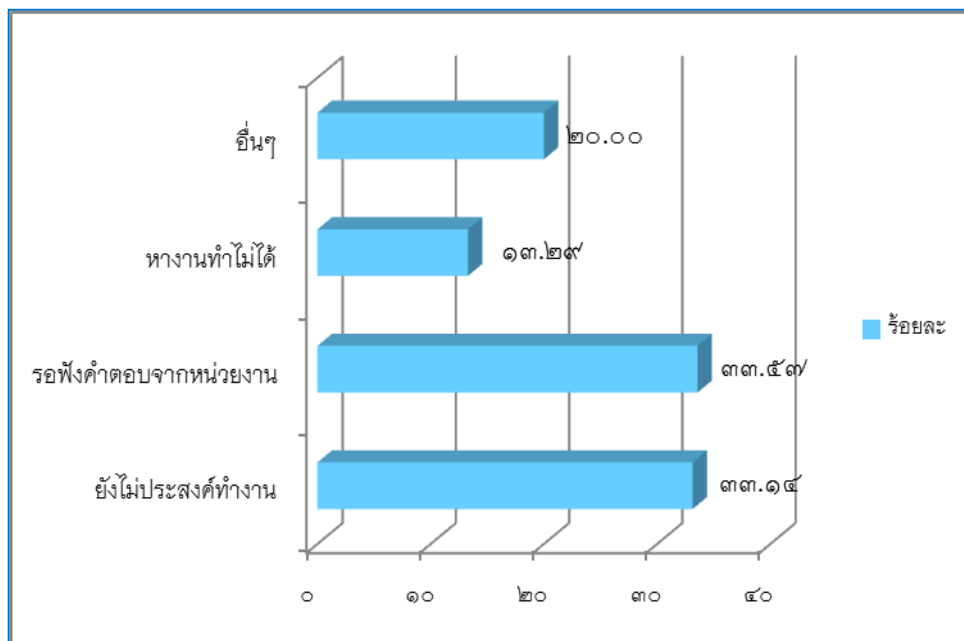


ทั้งนี้ หากไม่นับรวมบัณฑิตที่ศึกษาต่อ บัณฑิตปริญญาตรีที่ได้งานทำหรือประกอบอาชีพอิสระ เท่ากับ ๓,๑๔๑ คน จากบัณฑิตทั้งหมด ๓,๘๔๑ คน คิดเป็นร้อยละ ๘๑.๓๗/

### ๒.๒.๓ สาเหตุที่ยังไม่ได้ทำงาน

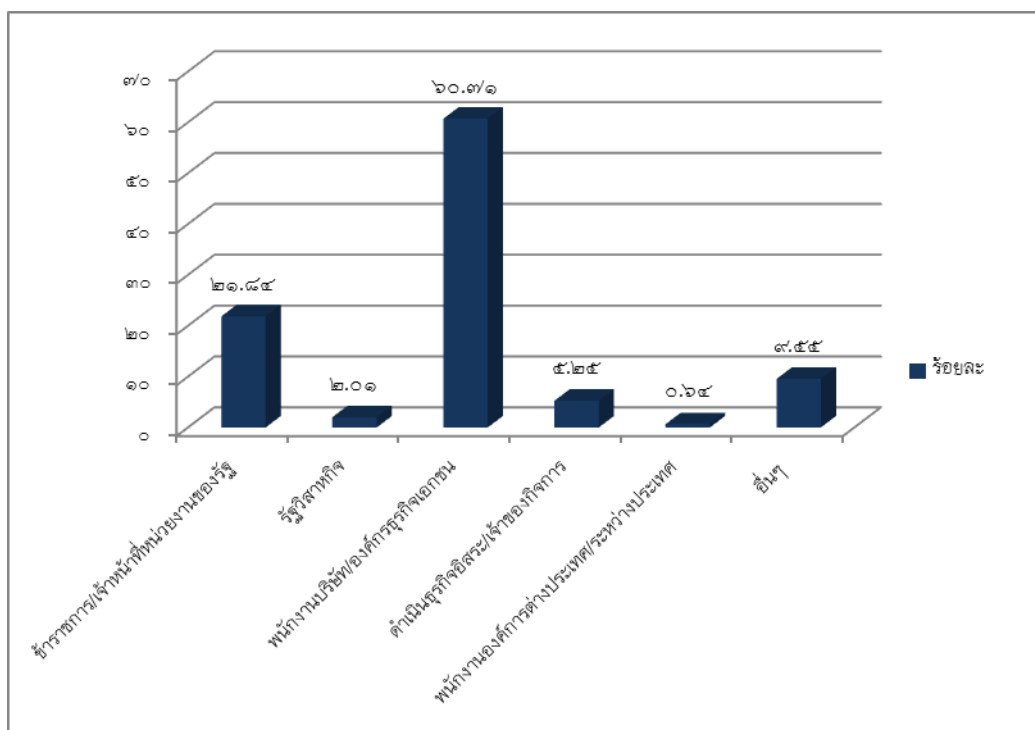
| คณะ            | ยังไม่ประสงค์ทำงาน |        | รอฟังคำตอบจากหน่วยงาน |        | หางานทำไม่ได้ |        | อื่นๆ |        | รวม |
|----------------|--------------------|--------|-----------------------|--------|---------------|--------|-------|--------|-----|
|                | จำนวน              | ร้อยละ | จำนวน                 | ร้อยละ | จำนวน         | ร้อยละ | จำนวน | ร้อยละ |     |
| ทันตแพทยศาสตร์ | -                  | -      | -                     | -      | -             | -      | -     | -      | -   |
| เทคนิคการแพทย์ | ๒                  | ๒๘.๕๗  | ๒                     | ๒๘.๕๗  | -             | -      | ๓     | ๔๒.๘๖  | ๗   |
| พยาบาลศาสตร์   | ๓                  | ๒๕.๐๐  | ๔                     | ๓๓.๓๓  | -             | -      | ๕     | ๔๑.๖๗  | ๑๒  |
| แพทยศาสตร์     | -                  | -      | -                     | -      | -             | -      | ๑     | ๑๐๐    | ๑   |
| เภสัชศาสตร์    | ๔                  | ๓๓.๓๓  | ๔                     | ๓๓.๓๓  | ๒             | ๑๖.๖๗  | ๒     | ๑๖.๖๗  | ๑๒  |
| สัตวแพทยศาสตร์ | -                  | -      | ๑                     | ๑๐๐    | -             | -      | -     | -      | ๑   |
| เกษตรศาสตร์    | ๑๔                 | ๒๙.๑๗  | ๑๗                    | ๓๕.๔๒  | ๙             | ๑๘.๗๕  | ๘     | ๑๖.๖๗  | ๔๘  |
| วิทยาศาสตร์    | ๒๗                 | ๓๓.๓๓  | ๓๘                    | ๔๖.๙๑  | ๘             | ๙.๘๘   | ๘     | ๙.๘๘   | ๘๑  |
| วิศวกรรมศาสตร์ | ๓๒                 | ๒๘.๐๗  | ๔๓                    | ๓๗.๗๒  | ๑๐            | ๘.๗๗   | ๒๙    | ๒๕.๔๔  | ๑๑๔ |

| คณะ                  | ยังไม่ประสงค์ทำงาน |        | รอฟังคำตอบจากหน่วยงาน |        | หางานทำไม่ได้ |        | อื่นๆ |        | รวม |
|----------------------|--------------------|--------|-----------------------|--------|---------------|--------|-------|--------|-----|
|                      | จำนวน              | ร้อยละ | จำนวน                 | ร้อยละ | จำนวน         | ร้อยละ | จำนวน | ร้อยละ |     |
| สถาปัตยกรรมศาสตร์    | ๓                  | ๕๐.๐๐  | ๑                     | ๑๖.๖๗  | -             | -      | ๒     | ๓๓.๓๓  | ๖   |
| อุตสาหกรรมเกษตร      | ๙                  | ๓๙.๑๓  | ๙                     | ๓๙.๑๓  | ๒             | ๘.๓๐   | ๓     | ๑๓.๐๔  | ๒๓  |
| วิทยาลัยศิลปะ สื่อฯ  | ๘                  | ๓๘.๑๐  | ๕                     | ๒๓.๘๑  | ๖             | ๒๘.๕๗  | ๒     | ๙.๕๒   | ๒๑  |
| นิติศาสตร์           | ๑๓                 | ๕๖.๕๒  | ๔                     | ๑๗.๓๙  | ๕             | ๒๑.๗๔  | ๑     | ๔.๓๕   | ๒๓  |
| บริหารธุรกิจ         | ๒๑                 | ๔๑.๑๘  | ๑๕                    | ๒๙.๔๑  | ๕             | ๙.๘๐   | ๑๐    | ๑๙.๖๑  | ๕๑  |
| มนุษยศาสตร์          | ๓๔                 | ๔๔.๑๖  | ๑๕                    | ๑๙.๔๘  | ๓             | ๙.๐๙   | ๒๑    | ๒๗.๒๗  | ๗๓  |
| วิจิตรศิลป์          | ๘                  | ๓๔.๗๘  | ๓                     | ๑๒.๕๐  | ๒             | ๘.๓๓   | ๖     | ๒๖.๐๙  | ๒๓  |
| ศึกษาศาสตร์          | ๒                  | ๑๓.๓๓  | ๔                     | ๒๖.๖๗  | ๔             | ๒๖.๖๗  | ๕     | ๓๓.๓๓  | ๑๕  |
| เศรษฐศาสตร์          | ๒๔                 | ๓๐.๗๗  | ๒๘                    | ๓๕.๙๐  | ๑๒            | ๑๕.๓๘  | ๑๔    | ๑๗.๙๕  | ๗๘  |
| สังคมศาสตร์          | ๑๑                 | ๒๒.๐๐  | ๒๐                    | ๔๐.๐๐  | ๑๒            | ๒๔.๐๐  | ๓     | ๖.๐๐   | ๕๐  |
| การสื่อสารมวลชน      | ๘                  | ๓๐.๗๗  | ๖                     | ๒๓.๐๘  | ๒             | ๗.๖๙   | ๑๐    | ๓๘.๔๖  | ๒๖  |
| รัฐศาสตร์ฯ           | ๙                  | ๒๙.๐๓  | ๑๒                    | ๓๘.๗๑  | ๓             | ๙.๕๘   | ๓     | ๙.๖๘   | ๓๑  |
| มหาวิทยาลัยเชียงใหม่ | ๒๓๒                | ๓๓.๑๔  | ๒๓๕                   | ๓๓.๕๗  | ๙๓            | ๑๓.๒๙  | ๑๔๐   | ๒๐.๐๐  | ๗๐๐ |



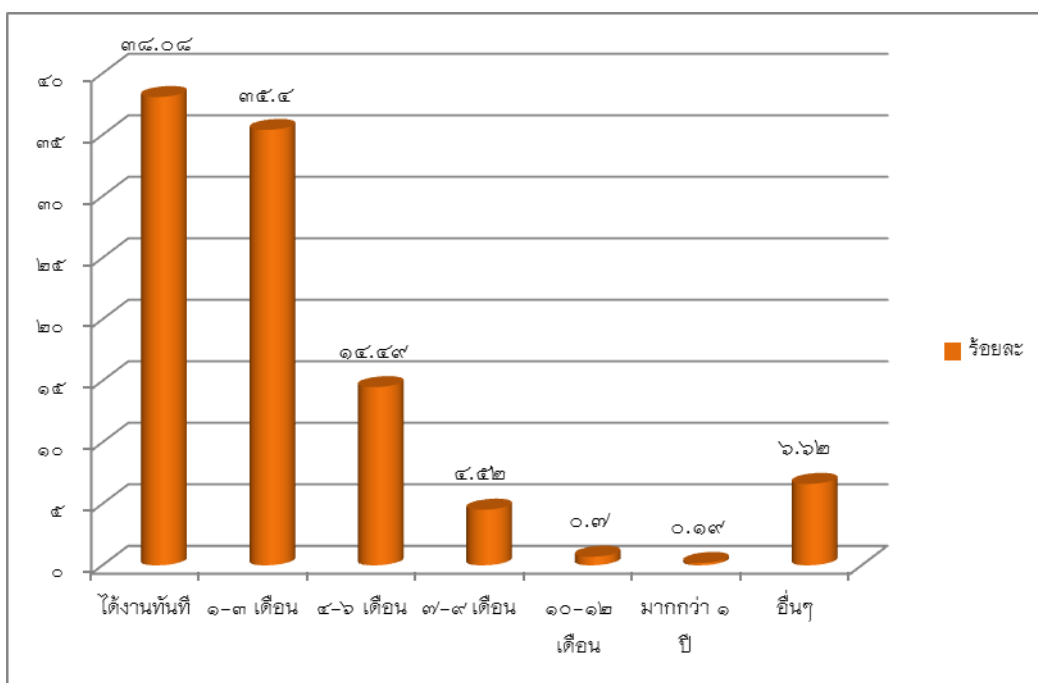
๒.๒.๔ ประเภทงานที่ทำ

| ประเภทงานที่ทำ                        | จำนวน (คน)   | ร้อยละ        |
|---------------------------------------|--------------|---------------|
| ข้าราชการ/เจ้าหน้าที่หน่วยงานของรัฐ   | ๖๘๖          | ๒๑.๘๔         |
| รัฐวิสาหกิจ                           | ๖๓           | ๒.๐๑          |
| พนักงานบริษัท/องค์กรธุรกิจเอกชน       | ๑,๙๐๓        | ๖๐.๗๑         |
| ดำเนินธุรกิจอิสระ/เจ้าของกิจการ       | ๑๖๕          | ๕.๒๕          |
| พนักงานองค์กรต่างประเทศ/ระหว่างประเทศ | ๒๐           | ๐.๖๔          |
| อื่นๆ                                 | ๓๐๐          | ๙.๕๕          |
| <b>รวม</b>                            | <b>๓,๑๔๑</b> | <b>๑๐๐.๐๐</b> |



๒.๒.๕ ระยะเวลาที่ได้งานทำหลังจากสำเร็จการศึกษา

| ประเภทงานที่ทำ | จำนวน (คน) | ร้อยละ |
|----------------|------------|--------|
| ได้งานทันที    | ๑,๑๙๖      | ๓๘.๐๘  |
| ๑-๓ เดือน      | ๑,๑๑๒      | ๓๕.๔๐  |
| ๔-๖ เดือน      | ๔๕๕        | ๑๔.๕๙  |
| ๗-๙ เดือน      | ๑๔๒        | ๔.๕๒   |
| ๑๐-๑๒ เดือน    | ๒๒         | ๐.๗๐   |
| มากกว่า ๑ ปี   | ๖          | ๐.๑๙   |
| อื่นๆ          | ๒๐๘        | ๖.๖๒   |
| รวม            | ๓,๑๔๑      | ๑๐๐.๐๐ |



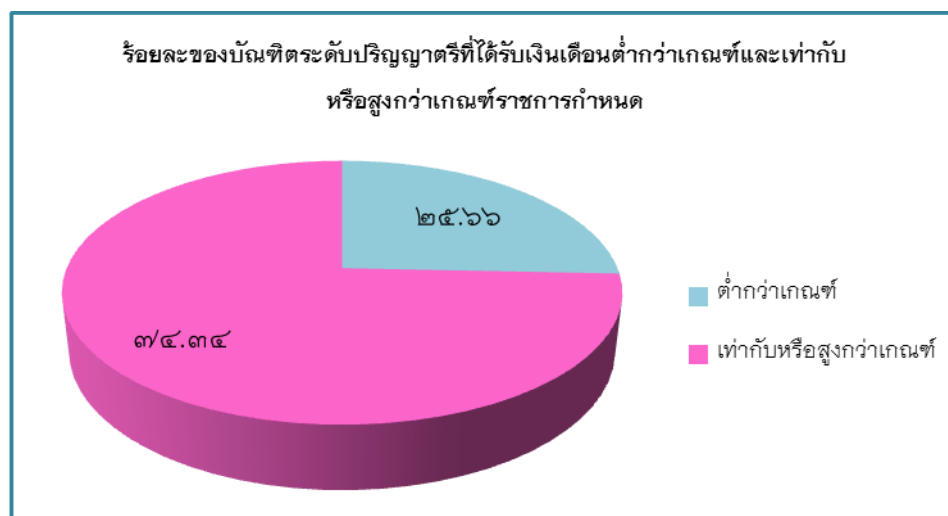
๒.๒.๖ ความพอใจต่องาน

| ความพอใจต่องาน               | จำนวน (คน) | ร้อยละ |
|------------------------------|------------|--------|
| พอใจ                         | ๒,๘๑๓      | ๘๙.๕๖  |
| ไม่พอใจ                      |            |        |
| - ระบบงานไม่ดี               | ๕๖         | ๑.๘๓   |
| - ผู้ร่วมงานไม่ดี            | ๑๒         | ๐.๓๘   |
| - ไม่ได้ใช้ความรู้ที่เรียนมา | ๕๐         | ๑.๕๙   |
| - ค่าตอบแทนต่ำ               | ๑๐๘        | ๓.๔๕   |
| - ขาดความมั่นคง              | ๕๐         | ๑.๖๓   |
| - ขาดความก้าวหน้า            | ๕๘         | ๑.๘๓   |
| - อื่นๆ                      | ๒๕         | ๐.๗๖   |
| รวม                          | ๓,๑๔๑      | ๑๐๐.๐๐ |

๒.๒.๗ การได้รับเงินเดือน/รายได้เฉลี่ยต่อเดือน (อัตราเงินเดือนตามเกณฑ์ราชการกำหนด ๓,๙๔๐ บาท)

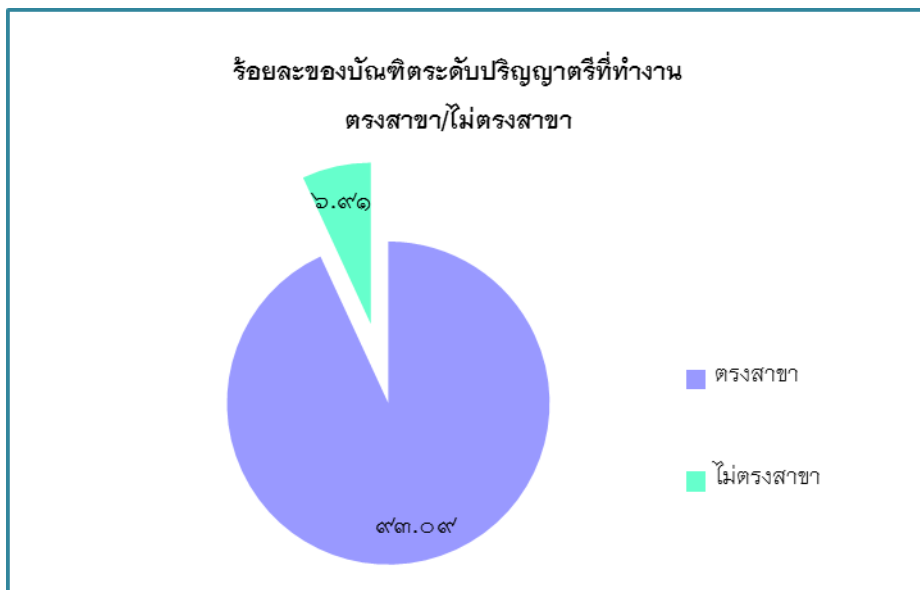
| คณะ               | เงินเดือนต่ำกว่าเกณฑ์ |        | เงินเดือนเท่ากับหรือสูงกว่าเกณฑ์ |        | รวม (คน) |
|-------------------|-----------------------|--------|----------------------------------|--------|----------|
|                   | จำนวน                 | ร้อยละ | จำนวน                            | ร้อยละ |          |
| ทันตแพทยศาสตร์    | -                     | -      | ๕๙                               | ๑๐๐.๐๐ | ๕๙       |
| เทคนิคการแพทย์    | ๑๓                    | ๖.๑๙   | ๑๙๓                              | ๙๓.๘๑  | ๒๑๐      |
| พยาบาลศาสตร์      | ๑                     | ๐.๓/๕  | ๑๓๕                              | ๙๙.๖๖  | ๑๓๖      |
| แพทยศาสตร์        | -                     | -      | ๑๕๓                              | ๑๐๐.๐๐ | ๑๕๓      |
| เภสัชศาสตร์       | ๕                     | ๒.๓/๓  | ๑๖๘                              | ๙๗.๖๗  | ๑๗๓      |
| สัตวแพทยศาสตร์    | ๓                     | ๓.๘๙   | ๓๕                               | ๙๖.๑๑  | ๓๘       |
| เกษตรศาสตร์       | ๓/๑                   | ๔๕.๕๑  | ๘๕                               | ๕๔.๔๙  | ๑๕๖      |
| วิทยาศาสตร์       | ๑๐๖                   | ๓๑.๕๕  | ๒๓๐                              | ๖๘.๔๕  | ๓๓๖      |
| วิศวกรรมศาสตร์    | ๑๕                    | ๓.๙๘   | ๓๓๘                              | ๙๖.๐๒  | ๓๕๓      |
| สถาปัตยกรรมศาสตร์ | ๓                     | ๑๕.๙๑  | ๑๖                               | ๘๔.๐๙  | ๑๙       |
| อุตสาหกรรมเกษตร   | ๕๓                    | ๓๕.๐๖  | ๙๑                               | ๖๕.๙๔  | ๑๔๔      |

| คณะ                         | เงินเดือนต่ำกว่าเกณฑ์ |              | เงินเดือนเท่ากับหรือสูงกว่าเกณฑ์ |              | รวม (คน)     |
|-----------------------------|-----------------------|--------------|----------------------------------|--------------|--------------|
|                             | จำนวน                 | ร้อยละ       | จำนวน                            | ร้อยละ       |              |
| วิทยาลัยศิลปะ สื่อฯ         | ๔๐                    | ๔๓.๙๖        | ๕๑                               | ๕๖.๐๔        | ๙๑           |
| นิติศาสตร์                  | ๑๘                    | ๓๑.๕๘        | ๓๙                               | ๖๘.๔๒        | ๕๗           |
| บริหารธุรกิจ                | ๖๑                    | ๒๓.๑๙        | ๒๐๒                              | ๗๖.๘๑        | ๒๖๓          |
| มนุษยศาสตร์                 | ๑๐๐                   | ๔๐.๑๖        | ๑๔๙                              | ๕๙.๘๔        | ๒๔๙          |
| วิจิตรศิลป์                 | ๒๙                    | ๗๐.๗๗        | ๑๒                               | ๒๙.๒๓        | ๔๑           |
| ศึกษาศาสตร์                 | ๑๒๖                   | ๖๐.๕๘        | ๘๒                               | ๓๙.๔๒        | ๒๐๘          |
| เศรษฐศาสตร์                 | ๓๑                    | ๒๕.๒๐        | ๙๒                               | ๗๔.๘๐        | ๑๒๓          |
| สังคมศาสตร์                 | ๖๖                    | ๕๘.๔๑        | ๔๗                               | ๔๑.๕๙        | ๑๑๓          |
| การสื่อสารมวลชน             | ๓๐                    | ๓๕.๗๑        | ๕๔                               | ๖๔.๒๙        | ๘๔           |
| รัฐศาสตร์ฯ                  | ๓๘                    | ๓๖.๘๙        | ๖๕                               | ๖๓.๑๑        | ๑๐๓          |
| <b>มหาวิทยาลัยเชียงใหม่</b> | <b>๘๐๖</b>            | <b>๒๕.๖๖</b> | <b>๒,๓๓๕</b>                     | <b>๗๔.๓๔</b> | <b>๓,๑๔๑</b> |



๒.๒.๘ การทำงานตรงสาขาวิชาที่สำเร็จการศึกษา

| คณะ                             | ตรงสาขา      |              | ไม่ตรงสาขา |             | รวม          |
|---------------------------------|--------------|--------------|------------|-------------|--------------|
|                                 | จำนวน        | ร้อยละ       | จำนวน      | ร้อยละ      |              |
| ทันตแพทยศาสตร์                  | ๕๙           | ๑๐๐.๐๐       | -          | -           | ๕๙           |
| เทคนิคการแพทย์                  | ๒๐๘          | ๙๙.๐๕        | ๒          | ๐.๙๕        | ๒๑๐          |
| พยาบาลศาสตร์                    | ๑๓๖          | ๑๐๐.๐๐       | -          | -           | ๑๓๖          |
| แพทยศาสตร์                      | ๑๕๖          | ๙๙.๓๖        | ๑          | ๐.๖๔        | ๑๕๗          |
| เภสัชศาสตร์                     | ๑๘๐          | ๙๘.๓๖        | ๓          | ๑.๖๔        | ๑๘๓          |
| สัตวแพทยศาสตร์                  | ๓๘           | ๑๐๐.๐๐       | -          | -           | ๓๘           |
| เกษตรศาสตร์                     | ๑๓๘          | ๘๘.๕๖        | ๑๘         | ๑๑.๕๔       | ๑๕๖          |
| วิทยาศาสตร์                     | ๓๐๑          | ๘๙.๕๘        | ๓๕         | ๑๐.๔๒       | ๓๓๖          |
| วิศวกรรมศาสตร์                  | ๓๒๖          | ๙๒.๖๑        | ๒๖         | ๗.๓๙        | ๓๕๒          |
| สถาปัตยกรรมศาสตร์               | ๔๒           | ๙๕.๕๕        | ๒          | ๔.๕๕        | ๔๔           |
| อุตสาหกรรมเกษตร                 | ๑๑๗          | ๘๔.๗๘        | ๒๑         | ๑๕.๒๒       | ๑๓๘          |
| วิทยาลัยศิลปะ สื่อ และเทคโนโลยี | ๗๙           | ๘๖.๘๑        | ๑๒         | ๑๓.๑๙       | ๙๑           |
| นิติศาสตร์                      | ๔๗           | ๘๒.๕๖        | ๑๐         | ๑๗.๕๔       | ๕๗           |
| บริหารธุรกิจ                    | ๒๕๒          | ๙๕.๘๒        | ๑๑         | ๔.๑๘        | ๒๖๓          |
| มนุษยศาสตร์                     | ๒๒๕          | ๙๐.๓๖        | ๒๔         | ๙.๖๔        | ๒๔๙          |
| จิตรศิลป์                       | ๔๐           | ๙๗.๕๖        | ๑          | ๒.๕๔        | ๔๑           |
| ศึกษาศาสตร์                     | ๒๐๒          | ๙๗.๑๒        | ๖          | ๒.๘๘        | ๒๐๘          |
| เศรษฐศาสตร์                     | ๑๐๗          | ๘๖.๙๙        | ๑๖         | ๑๓.๐๑       | ๑๒๓          |
| สังคมศาสตร์                     | ๙๘           | ๘๖.๗๗        | ๑๕         | ๑๓.๒๓       | ๑๑๓          |
| การสื่อสารมวลชน                 | ๗๙           | ๙๔.๐๕        | ๕          | ๕.๙๕        | ๘๔           |
| รัฐศาสตร์และรัฐประศาสนศาสตร์    | ๙๔           | ๙๑.๒๖        | ๙          | ๘.๗๔        | ๑๐๓          |
| <b>มหาวิทยาลัยเชียงใหม่</b>     | <b>๒,๙๒๔</b> | <b>๙๓.๐๙</b> | <b>๒๑๗</b> | <b>๖.๙๑</b> | <b>๓,๑๔๑</b> |

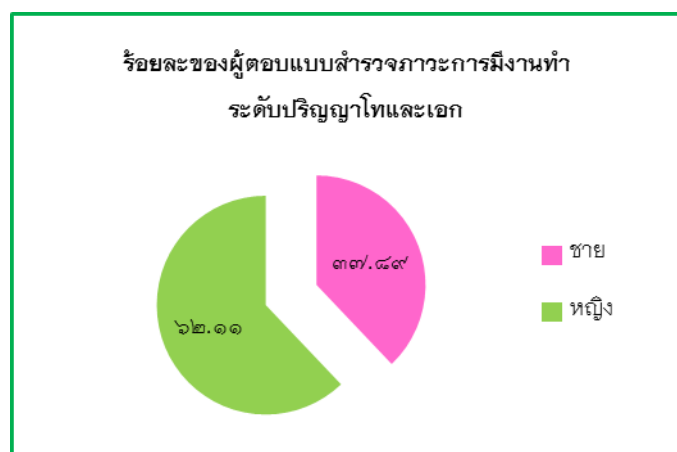


### ๒.๓ ภาวะการมีงานทำของบัณฑิต ระดับปริญญาโทและปริญญาเอก

จากการสำรวจภาวะการมีงานทำของบัณฑิตระดับปริญญาโทและปริญญาเอก ประจำปีการศึกษา ๒๕๕๒-๒๕๕๓ มีผู้กรอกข้อมูลผ่านระบบจำนวน ๑,๖๒๓ คน (จากบัณฑิตทั้งหมด ๑,๘๕๗ คน คิดเป็นร้อยละ ๘๗.๔๐) สรุปสาระสำคัญได้ ดังนี้

#### ๒.๓.๑ เพศ

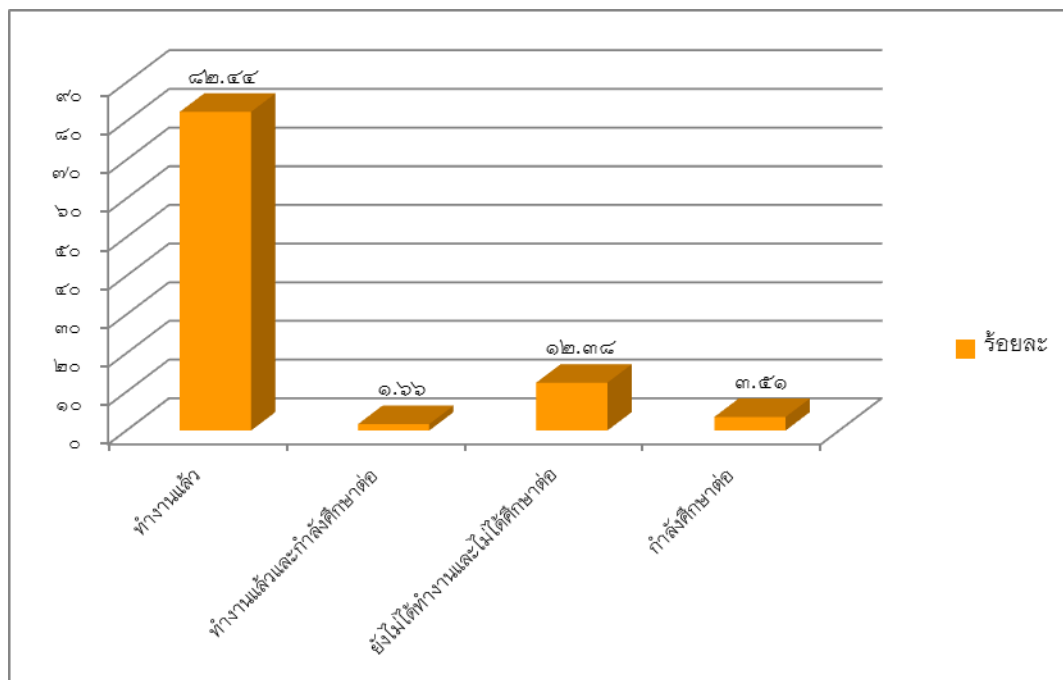
| เพศ  | จำนวน (คน) | ร้อยละ |
|------|------------|--------|
| ชาย  | ๖๑๕        | ๓๗.๘๙  |
| หญิง | ๑,๐๐๘      | ๖๒.๑๑  |
| รวม  | ๑,๖๒๓      | ๑๐๐.๐๐ |





๒.๓.๒ สถานภาพการทำงาน

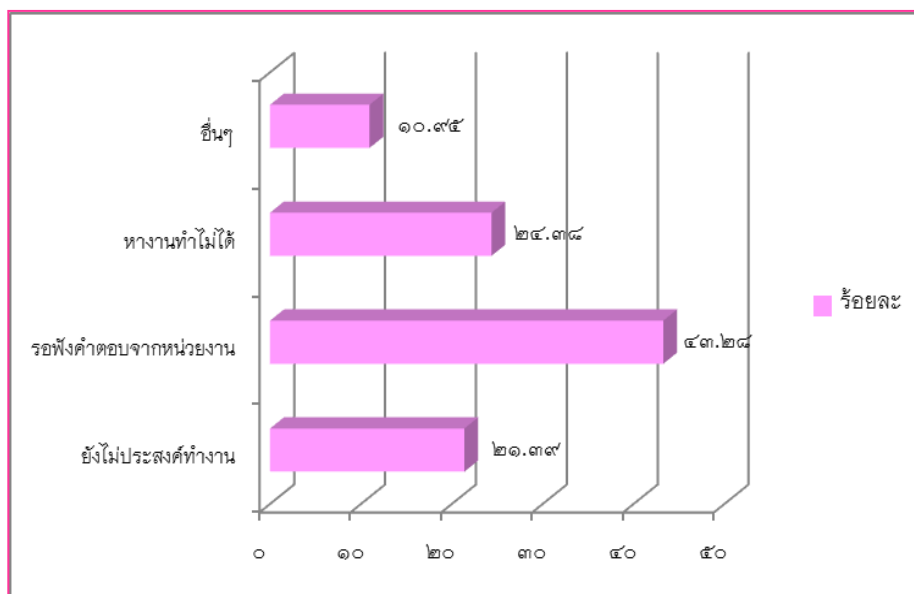
| คณะ                         | ทำงานแล้ว    |              | ทำงานแล้วและกำลังศึกษาต่อ |             | ยังไม่ได้ทำงานและไม่ได้ศึกษาต่อ |              | กำลังศึกษาต่อ |             | รวม<br>(คน)  |
|-----------------------------|--------------|--------------|---------------------------|-------------|---------------------------------|--------------|---------------|-------------|--------------|
|                             | จำนวน        | ร้อยละ       | จำนวน                     | ร้อยละ      | จำนวน                           | ร้อยละ       | จำนวน         | ร้อยละ      |              |
| ทันตแพทยศาสตร์              | ๑๕           | ๑๐๐.๐๐       | -                         | -           | -                               | -            | -             | -           | ๑๕           |
| เทคนิคการแพทย์              | ๑๘           | ๙๐.๐๐        | ๑                         | ๕.๐๐        | -                               | -            | ๑             | ๕.๐๐        | ๒๐           |
| พยาบาลศาสตร์                | ๑๓๘          | ๙๔.๕๒        | ๒                         | ๑.๓๗        | ๖                               | ๔.๑๑         | -             | -           | ๑๔๖          |
| แพทยศาสตร์                  | ๑๗           | ๖๒.๙๖        | -                         | -           | ๕                               | ๑๘.๕๒        | ๕             | ๑๘.๕๒       | ๒๗           |
| เภสัชศาสตร์                 | ๑๕           | ๗๘.๙๕        | -                         | -           | ๒                               | ๑๐.๕๓        | ๒             | ๑๐.๕๓       | ๑๙           |
| สัตวแพทยศาสตร์              | ๙            | ๙๐.๐๐        | ๑                         | ๑๐.๐๐       | -                               | -            | -             | -           | ๑๐           |
| เกษตรศาสตร์                 | ๕๗           | ๗๑.๒๕        | ๑                         | ๑.๒๕        | ๑๖                              | ๒๐.๐๐        | ๖             | ๗.๕๐        | ๘๐           |
| วิทยาศาสตร์                 | ๑๑๕          | ๖๗.๘๖        | ๒                         | ๑.๑๙        | ๒๕                              | ๑๔.๘๘        | ๒๗            | ๑๖.๐๗       | ๑๖๙          |
| วิศวกรรมศาสตร์              | ๙๓           | ๗๖.๒๓        | ๒                         | ๑.๖๔        | ๒๕                              | ๒๐.๔๙        | ๒             | ๑.๖๔        | ๑๒๒          |
| สถาปัตยกรรมศาสตร์           | ๒            | ๖๖.๖๗        | -                         | -           | ๑                               | ๓๓.๓๓        | -             | -           | ๓            |
| อุตสาหกรรมเกษตร             | ๑๔           | ๕๘.๓๓        | -                         | -           | ๑๐                              | ๔๑.๖๗        | -             | -           | ๒๔           |
| วิทยาลัยศิลปะ สื่อฯ         | ๒๑           | ๙๕.๔๕        | ๑                         | ๔.๕๕        | -                               | -            | -             | -           | ๒๒           |
| นิติศาสตร์                  | ๑            | ๑๐๐.๐๐       | -                         | -           | -                               | -            | -             | -           | ๑            |
| บริหารธุรกิจ                | ๑๘๖          | ๙๓.๐๐        | -                         | -           | ๑๔                              | ๗.๐๐         | -             | -           | ๒๐๐          |
| มนุษยศาสตร์                 | ๕๐           | ๘๑.๖๓        | ๑                         | ๒.๐๔        | ๘                               | ๑๖.๓๓        | -             | -           | ๕๙           |
| จิตรศิลป์                   | ๑๐           | ๕๘.๘๒        | ๑                         | ๕.๘๘        | ๕                               | ๒๙.๔๑        | ๑             | ๕.๘๘        | ๑๗           |
| ศึกษาศาสตร์                 | ๑๘๘          | ๘๘.๒๖        | ๖                         | ๒.๘๒        | ๑๕                              | ๗.๐๔         | ๔             | ๑.๘๘        | ๒๑๓          |
| เศรษฐศาสตร์                 | ๑๐๑          | ๗๕.๙๕        | ๑                         | ๐.๗๕        | ๓๐                              | ๒๒.๕๖        | ๑             | ๐.๗๕        | ๑๓๓          |
| สังคมศาสตร์                 | ๔๕           | ๘๑.๘๒        | ๓                         | ๕.๔๕        | ๗                               | ๑๒.๗๓        | -             | -           | ๕๕           |
| การสื่อสารมวลชน             | ๑๗           | ๗๓.๙๑        | -                         | -           | ๔                               | ๑๗.๓๙        | ๒             | ๘.๗         | ๒๓           |
| รัฐศาสตร์ฯ                  | ๘๕           | ๙๔.๔๔        | ๓                         | ๓.๓๓        | ๒                               | ๒.๒๒         | -             | -           | ๙๐           |
| บัณฑิตวิทยาลัย              | ๑๕๒          | ๘๑.๗๒        | ๒                         | ๑.๐๘        | ๒๖                              | ๑๓.๙๘        | ๖             | ๓.๒๓        | ๑๘๖          |
| <b>มหาวิทยาลัยเชียงใหม่</b> | <b>๑,๓๓๘</b> | <b>๘๒.๔๔</b> | <b>๒๗</b>                 | <b>๑.๖๖</b> | <b>๒๐๑</b>                      | <b>๑๒.๓๘</b> | <b>๕๗</b>     | <b>๓.๕๑</b> | <b>๑,๖๒๓</b> |



### ๒.๓.๓ สาเหตุที่ยังไม่ได้ทำงาน

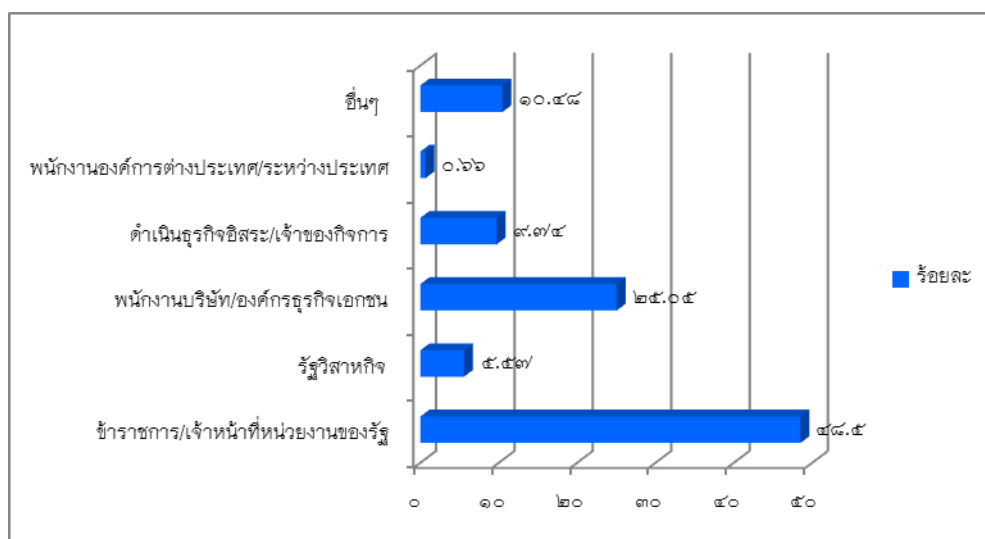
| คณะ                 | ยังไม่ประสงค์ทำงาน |        | รอฟังคำตอบจากหน่วยงาน |        | หางานทำไม่ได้ |        | อื่นๆ |        | รวม |
|---------------------|--------------------|--------|-----------------------|--------|---------------|--------|-------|--------|-----|
|                     | จำนวน              | ร้อยละ | จำนวน                 | ร้อยละ | จำนวน         | ร้อยละ | จำนวน | ร้อยละ |     |
| ทันตแพทยศาสตร์      | -                  | -      | -                     | -      | -             | -      | -     | -      | -   |
| เทคนิคการแพทย์      | -                  | -      | -                     | -      | -             | -      | -     | -      | -   |
| พยาบาลศาสตร์        | ๖                  | ๑๐๐.๐๐ | -                     | -      | -             | -      | -     | -      | ๖   |
| แพทยศาสตร์          | ๑                  | ๒๐.๐๐  | ๓                     | ๖๐.๐๐  | -             | -      | ๑     | ๒๐.๐๐  | ๕   |
| เภสัชศาสตร์         | -                  | -      | ๒                     | ๑๐๐.๐๐ | -             | -      | -     | -      | ๒   |
| สัตวแพทยศาสตร์      | -                  | -      | -                     | -      | -             | -      | -     | -      | -   |
| เกษตรศาสตร์         | ๒                  | ๑๒.๕๐  | ๕                     | ๓๑.๒๕  | ๖             | ๓๗.๕๐  | ๓     | ๑๘.๗๕  | ๑๖  |
| วิทยาศาสตร์         | ๓                  | ๑๒.๐๐  | ๑๒                    | ๔๘.๐๐  | ๗             | ๒๘.๐๐  | ๓     | ๑๒.๐๐  | ๒๕  |
| วิศวกรรมศาสตร์      | ๕                  | ๒๐.๐๐  | ๑๑                    | ๔๔.๐๐  | ๗             | ๒๘.๐๐  | ๒     | ๘.๐๐   | ๒๕  |
| สถาปัตยกรรมศาสตร์   | -                  | -      | ๑                     | ๑๐๐.๐๐ | -             | -      | -     | -      | ๑   |
| อุตสาหกรรมเกษตร     | ๒                  | ๒๐.๐๐  | ๖                     | ๖๐.๐๐  | ๒             | ๒๐.๐๐  | -     | -      | ๑๐  |
| วิทยาลัยศิลปะ สื่อฯ | -                  | -      | -                     | -      | -             | -      | -     | -      | -   |

| คณะ                         | ยังไม่ประสงค์ทำงาน |              | รอฟังคำตอบจากหน่วยงาน |              | หางานทำไม่ได้ |              | อื่นๆ     |              | รวม        |
|-----------------------------|--------------------|--------------|-----------------------|--------------|---------------|--------------|-----------|--------------|------------|
|                             | จำนวน              | ร้อยละ       | จำนวน                 | ร้อยละ       | จำนวน         | ร้อยละ       | จำนวน     | ร้อยละ       |            |
| นิติศาสตร์                  | -                  | -            | -                     | -            | -             | -            | -         | -            | -          |
| บริหารธุรกิจ                | ๖                  | ๔๒.๘๖        | ๔                     | ๒๘.๕๗        | ๔             | ๒๘.๕๗        | -         | -            | ๑๔         |
| มนุษยศาสตร์                 | -                  | -            | ๔                     | ๕๐.๐๐        | ๔             | ๕๐.๐๐        | -         | -            | ๘          |
| วิจิตรศิลป์                 | -                  | -            | -                     | -            | ๓             | ๖๐.๐๐        | ๒         | ๔๐.๐๐        | ๕          |
| ศึกษาศาสตร์                 | ๔                  | ๒๖.๖๗        | ๖                     | ๔๐.๐๐        | ๓             | ๒๐.๐๐        | ๒         | ๑๓.๓๓        | ๑๕         |
| เศรษฐศาสตร์                 | ๔                  | ๑๓.๓๓        | ๑๖                    | ๕๓.๓๓        | ๖             | ๒๐.๐๐        | ๔         | ๑๓.๓๓        | ๓๐         |
| สังคมศาสตร์                 | -                  | -            | ๔                     | ๕๗.๑๔        | ๑             | ๑๔.๒๙        | ๒         | ๒๘.๕๗        | ๗          |
| การสื่อสารมวลชน             | ๑                  | ๒๕.๐๐        | ๑                     | ๒๕.๐๐        | ๑             | ๒๕.๐๐        | ๑         | ๒๕.๐๐        | ๔          |
| รัฐศาสตร์ฯ                  | ๑                  | ๕๐.๐๐        | ๑                     | ๕๐.๐๐        | -             | -            | -         | -            | ๒          |
| บัณฑิตวิทยาลัย              | ๘                  | ๓๐.๗๗        | ๑๑                    | ๔๒.๓๑        | ๕             | ๑๙.๒๓        | ๒         | ๗.๖๙         | ๒๖         |
| <b>มหาวิทยาลัยเชียงใหม่</b> | <b>๔๓</b>          | <b>๒๑.๓๙</b> | <b>๘๗</b>             | <b>๔๓.๒๘</b> | <b>๔๙</b>     | <b>๒๔.๓๘</b> | <b>๒๒</b> | <b>๑๐.๙๕</b> | <b>๒๐๑</b> |



### ๒.๓.๔ ประเภทงานที่ทำ

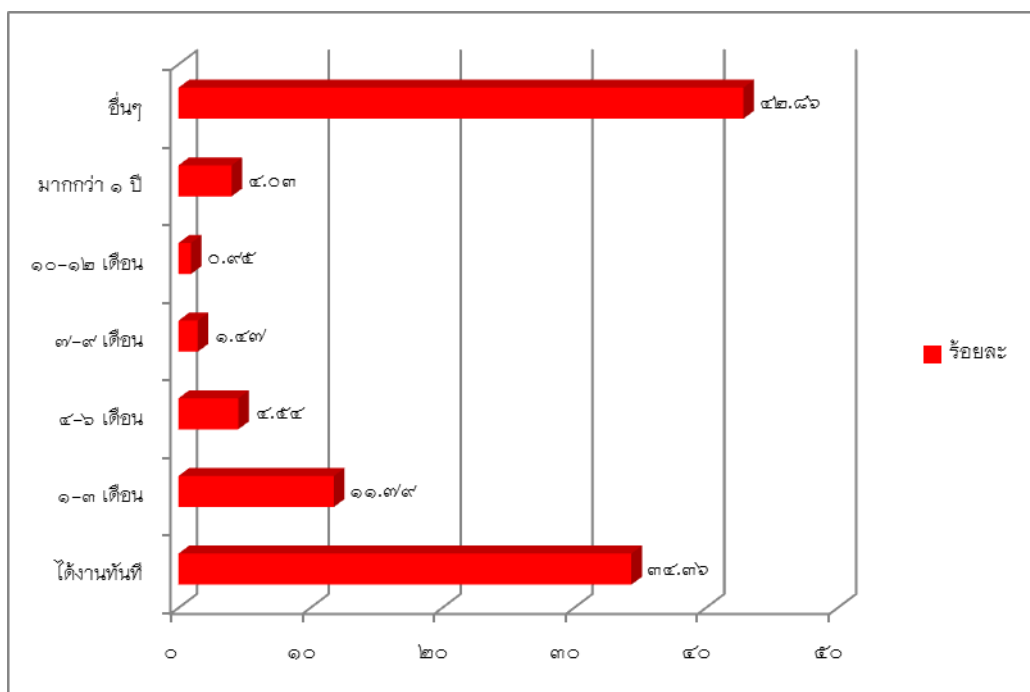
| ประเภทงานที่ทำ                        | จำนวน (คน)   | ร้อยละ        |
|---------------------------------------|--------------|---------------|
| ข้าราชการ/เจ้าหน้าที่หน่วยงานของรัฐ   | ๖๖๒          | ๔๘.๕๐         |
| รัฐวิสาหกิจ                           | ๓๖           | ๕.๕๓          |
| พนักงานบริษัท/องค์กรธุรกิจเอกชน       | ๓๔๒          | ๒๕.๐๕         |
| ดำเนินธุรกิจอิสระ/เจ้าของกิจการ       | ๑๓๓          | ๙.๗๔          |
| พนักงานองค์กรต่างประเทศ/ระหว่างประเทศ | ๙            | ๐.๖๖          |
| อื่นๆ                                 | ๑๔๓          | ๑๐.๔๘         |
| <b>รวม</b>                            | <b>๑,๓๖๕</b> | <b>๑๐๐.๐๐</b> |



### ๒.๓.๕ ระยะเวลาที่ได้งานทำหลังจากสำเร็จการศึกษา

| ประเภทงานที่ทำ | จำนวน (คน) | ร้อยละ |
|----------------|------------|--------|
| ได้งานทันที    | ๔๖๙        | ๓๔.๓๖  |
| ๑-๓ เดือน      | ๑๖๑        | ๑๑.๗๙  |
| ๔-๖ เดือน      | ๖๒         | ๔.๕๔   |
| ๗-๙ เดือน      | ๒๐         | ๑.๔๗   |
| ๑๐-๑๒ เดือน    | ๑๓         | ๐.๙๕   |
| มากกว่า ๑ ปี   | ๕๕         | ๔.๐๓   |

| ประเภทงานที่ทำ | จำนวน (คน) | ร้อยละ |
|----------------|------------|--------|
| อื่นๆ          | ๕๘๕        | ๔๒.๘๖  |
| รวม            | ๑,๓๖๕      | ๑๐๐.๐๐ |

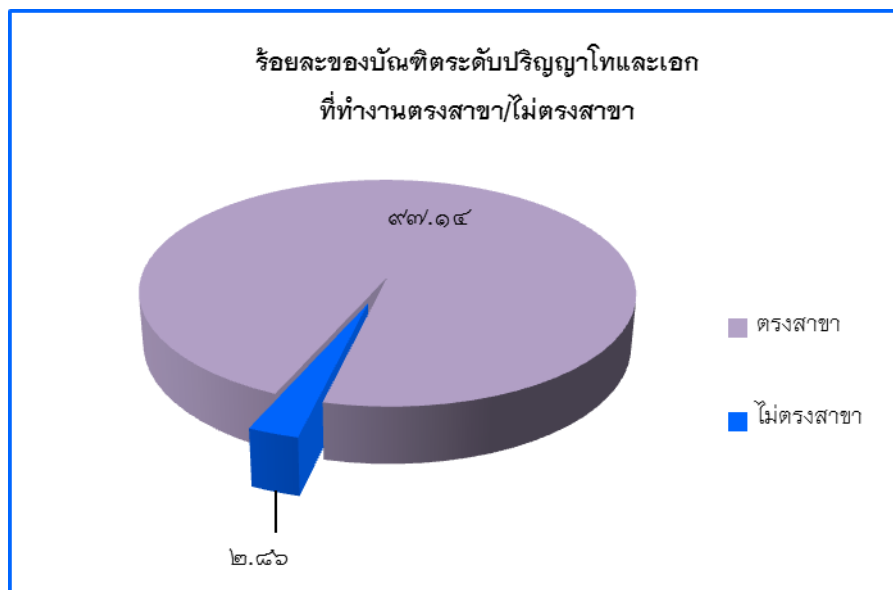


### ๒.๓.๖ ความพอใจต่องาน

| ความพอใจต่องาน               | จำนวน (คน) | ร้อยละ |
|------------------------------|------------|--------|
| พอใจ                         | ๑,๒๖๗      | ๙๒.๘๒  |
| ไม่พอใจ                      |            |        |
| - ระบบงานไม่ดี               | ๙          | ๐.๖๖   |
| - ผู้ร่วมงานไม่ดี            | -          | -      |
| - ไม่ได้ใช้ความรู้ที่เรียนมา | ๑๑         | ๐.๘๐   |
| - ค่าตอบแทนต่ำ               | ๕๖         | ๓.๓๓   |
| - ขาดความมั่นคง              | ๑๒         | ๐.๘๘   |
| - ขาดความก้าวหน้า            | ๑๕         | ๑.๑๐   |
| - อื่นๆ                      | ๕          | ๐.๓๗   |
| รวม                          | ๑,๓๖๕      | ๑๐๐.๐๐ |

๒.๓.๓/ การทำงานตรงสาขาวิชาที่สำเร็จการศึกษา

| คณะ                             | ตรงสาขา      |              | ไม่ตรงสาขา |             | รวม          |
|---------------------------------|--------------|--------------|------------|-------------|--------------|
|                                 | จำนวน        | ร้อยละ       | จำนวน      | ร้อยละ      |              |
| ทันตแพทยศาสตร์                  | ๑๕           | ๑๐๐.๐๐       | -          | -           | ๑๕           |
| เทคนิคการแพทย์                  | ๑๙           | ๑๐๐.๐๐       | -          | -           | ๑๙           |
| พยาบาลศาสตร์                    | ๑๓๙          | ๙๙.๒๙        | ๑          | ๐.๗/๑       | ๑๔๐          |
| แพทยศาสตร์                      | ๑๖           | ๙๔.๑๒        | ๑          | ๕.๘๘        | ๑๗           |
| เภสัชศาสตร์                     | ๑๕           | ๑๐๐.๐๐       | -          | -           | ๑๕           |
| สัตวแพทยศาสตร์                  | ๑๐           | ๑๐๐.๐๐       | -          | -           | ๑๐           |
| เกษตรศาสตร์                     | ๕๓           | ๙๑.๓๘        | ๕          | ๘.๖๒        | ๕๘           |
| วิทยาศาสตร์                     | ๑๑๓          | ๙๗.๔๑        | ๓          | ๒.๕๙        | ๑๑๖          |
| วิศวกรรมศาสตร์                  | ๙๕           | ๑๐๐.๐๐       | -          | -           | ๙๕           |
| สถาปัตยกรรมศาสตร์               | ๒            | ๑๐๐.๐๐       | -          | -           | ๒            |
| อุตสาหกรรมเกษตร                 | ๑๒           | ๘๕.๗/๑       | ๒          | ๑๔.๒๙       | ๑๔           |
| วิทยาลัยศิลปะ สื่อ และเทคโนโลยี | ๒๐           | ๙๐.๙๑        | ๒          | ๙.๐๙        | ๒๒           |
| นิติศาสตร์                      | ๑            | ๑๐๐.๐๐       | -          | -           | ๑            |
| บริหารธุรกิจ                    | ๑๘๓          | ๙๘.๓๙        | ๓          | ๑.๖๑        | ๑๘๖          |
| มนุษยศาสตร์                     | ๔๐           | ๙๗.๕๖        | ๑          | ๒.๔๔        | ๔๑           |
| จิตรศิลป์                       | ๑๑           | ๑๐๐.๐๐       | -          | -           | ๑๑           |
| ศึกษาศาสตร์                     | ๑๙๒          | ๙๘.๙๗        | ๒          | ๑.๐๓        | ๑๙๔          |
| เศรษฐศาสตร์                     | ๙๗           | ๙๕.๑๐        | ๕          | ๔.๙๐        | ๑๐๒          |
| สังคมศาสตร์                     | ๕๖           | ๙๕.๘๓        | ๒          | ๔.๑๗        | ๕๘           |
| การสื่อสารมวลชน                 | ๑๖           | ๙๔.๑๒        | ๑          | ๕.๘๘        | ๑๗           |
| รัฐศาสตร์และรัฐประศาสนศาสตร์    | ๘๔           | ๙๕.๔๕        | ๔          | ๔.๕๕        | ๘๘           |
| บัณฑิตวิทยาลัย                  | ๑๔๗          | ๙๕.๔๕        | ๓          | ๔.๕๕        | ๑๕๐          |
| <b>มหาวิทยาลัยเชียงใหม่</b>     | <b>๑,๓๒๖</b> | <b>๙๗.๑๔</b> | <b>๓๙</b>  | <b>๒.๘๖</b> | <b>๑,๓๖๕</b> |



**๒.๔ ข้อเสนอแนะเกี่ยวกับการเพิ่มรายวิชาหรือความรู้เพื่อเอื้อประโยชน์ต่อการประกอบอาชีพ**

บัณฑิตผู้ตอบแบบสอบถามทั้งหมด ๖,๑๓๒ คน ให้ข้อเสนอแนะเกี่ยวกับการเพิ่มรายวิชาหรือความรู้เพื่อเอื้อประโยชน์ต่อการประกอบอาชีพ ใน ๖ ลำดับแรก ประกอบด้วย ๑) ภาษาอังกฤษ ๔,๑๒๐ คน ๒) การฝึกปฏิบัติจริง ๓,๓๓๗/๗ คน ๓) คอมพิวเตอร์ ๒,๔๕๗/๗ คน ๔) เทคนิคการวิจัย ๑,๖๔๖ คน ๕) การใช้อินเทอร์เน็ต ๘๕๘ คน และ ๖) ปรัชญา ๕๔๗ คน

## บทที่ ๓ สรุปผลการศึกษาและข้อเสนอแนะ

### ๓.๑ สรุปผลการศึกษา

จากผลการศึกษาภาวะการมีงานทำของบัณฑิตมหาวิทยาลัยเชียงใหม่ปีการศึกษา ๒๕๕๒-๒๕๕๓ พบว่า บัณฑิตระดับปริญญาตรีได้งานทำภายหลังสำเร็จการศึกษา คิดเป็นร้อยละ ๘๑.๔๗ (ไม่นับรวมผู้ศึกษาต่อ) และ บัณฑิตในระดับปริญญาโทและปริญญาเอก ได้งานทำภายหลังสำเร็จการศึกษา คิดเป็นร้อยละ ๘๔.๑๐

บัณฑิตระดับปริญญาตรีที่มีงานทำ ส่วนใหญ่ประกอบอาชีพเป็นพนักงานบริษัท/องค์กรธุรกิจเอกชน ร้อยละ ๖๐.๗๑ บัณฑิตได้งานทำทันที ร้อยละ ๓๘.๐๘ มีความพอใจต่องานที่ทำ ร้อยละ ๘๙.๕๖ รายได้เฉลี่ยต่อเดือนสูงกว่าหรือเป็นไปตามเกณฑ์ ร้อยละ ๗๕.๓๔ และทำงานตรงสาขาวิชาที่สำเร็จการศึกษา (ใช้ความรู้ที่เรียนมาในระดับปากกกลางจนถึงมากที่สุด) ร้อยละ ๙๓.๐๙

บัณฑิตระดับปริญญาโทและระดับปริญญาเอกที่มีงานทำ ส่วนใหญ่ประกอบอาชีพเป็นข้าราชการ/เจ้าหน้าที่หน่วยงานของรัฐ ร้อยละ ๔๘.๕๐ บัณฑิตได้งานทำทันที ร้อยละ ๓๔.๓๖ มีความพอใจต่องานที่ทำ ร้อยละ ๙๒.๘๒ และทำงานตรงสาขาวิชาที่สำเร็จการศึกษา (ใช้ความรู้ที่เรียนมาในระดับปากกกลางจนถึงมากที่สุด) ร้อยละ ๙๗.๑๔

### ๓.๒ ข้อเสนอแนะ

ทุกคณะควรนำข้อเสนอแนะที่ได้จากบัณฑิตเกี่ยวกับการเพิ่มรายวิชาหรือความรู้เพื่อเอื้อประโยชน์ต่อการประกอบอาชีพ ใน ๖ ลำดับแรก คือ ภาษาอังกฤษ การฝึกปฏิบัติจริง คอมพิวเตอร์ เทคนิคการวิจัย การใช้ อินเทอร์เน็ต และบัญชี ไปใช้เป็นข้อมูลประกอบการปรับปรุงหลักสูตรต่อไป