



**แผนบริหารความเสี่ยงและการควบคุมภายใน
คณะเกษตรศาสตร์
ประจำปีงบประมาณ พ.ศ. 2561**

สารบัญ

	หน้า
บทนำ	
โครงสร้างการบริหารความเสี่ยงของคณะเกษตรศาสตร์	1
หน้าที่และความรับผิดชอบตามโครงสร้างการบริหารความเสี่ยงของคณะเกษตรศาสตร์	2
ตารางสรุปความเสี่ยงของคณะเกษตรศาสตร์ ปีงบประมาณ 2561	3
แผนการบริหารความเสี่ยงและการควบคุมภายใน (ความเสี่ยงระดับสูงและสูงมาก) ของคณะเกษตรศาสตร์ ปีงบประมาณ 2561 (CMU-RM 3)	4
ภาคผนวก	
<ul style="list-style-type: none">คำสั่งแต่งตั้งคณะกรรมการบริหารความเสี่ยง คณะเกษตรศาสตร์ ลงวันที่ 8 ธันวาคม 2559	6

บทนำ

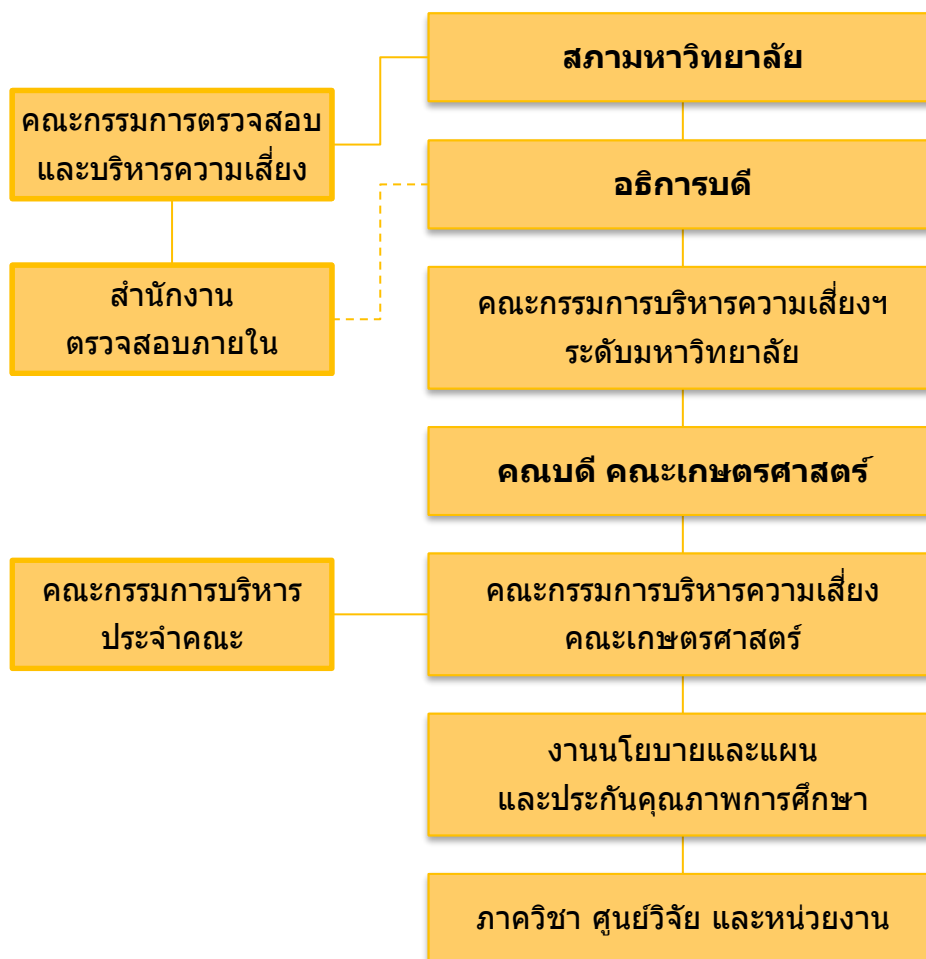
มหาวิทยาลัยเชียงใหม่ ได้กำหนดให้มีการนำระบบการบริหารความเสี่ยงและการควบคุมภายใน มาใช้ในกระบวนการบริหารการศึกษา เพื่อให้คณะและมหาวิทยาลัย บรรลุผลสัมฤทธิ์ตามแผนยุทธศาสตร์ และแนวทางในการบริหารงานตามเป้าหมายที่กำหนดไว้อย่างมีคุณภาพและประสิทธิภาพ คณะเกษตรศาสตร์ จึงจัดทำแผนบริหารความเสี่ยงและการควบคุมภายใน ประจำปีงบประมาณ พ.ศ. 2561 โดยพิจารณาจากความเสี่ยง 5 ด้านหลัก ดังนี้

1. ความเสี่ยงด้านยุทธศาสตร์ (Strategic Risk)
2. ความเสี่ยงด้านการปฏิบัติงาน (Operational Risk)
3. ความเสี่ยงด้านการเงิน (Financial Risk)
4. ความเสี่ยงด้านความปลอดภัยต่อชีวิตและทรัพย์สิน (Environmental Health and Safety Risk)
5. ความเสี่ยงด้านกฎ ระเบียบ ข้อบังคับ (Compliance Risk)

คณะกรรมการบริหารความเสี่ยง คณะเกษตรศาสตร์ มหาวิทยาลัยเชียงใหม่

ตุลาคม 2561

โครงสร้างการบริหารความเสี่ยงของคณะเกษตรศาสตร์



หน้าที่และความรับผิดชอบตามโครงสร้างการบริหารความเสี่ยงของคณะเกษตรศาสตร์

ผู้เกี่ยวข้องระดับคณะฯ	หน้าที่และความรับผิดชอบ
คณะกรรมการบริหารประจำคณะ	<ol style="list-style-type: none"> กำกับและส่งเสริมให้มีการบริหารความเสี่ยงและการควบคุมภายในคณะฯ ให้ความเห็นชอบแผนการบริหารความเสี่ยงและการควบคุมภายในคณะฯ
คณบดี คณะเกษตรศาสตร์	<ol style="list-style-type: none"> ส่งเสริมให้มีการบริหารความเสี่ยงและการควบคุมภายในคณะฯ กำหนดแนวทางการดำเนินงานบริหารความเสี่ยงและการควบคุมภายในคณะฯ ให้ความเห็นชอบแผนการบริหารความเสี่ยงและการควบคุมภายในคณะฯ เสนอแผนบริหารความเสี่ยงและการควบคุมภายในต่อประธานคณะกรรมการบริหารความเสี่ยงฯ มหาวิทยาลัย เพื่อเสนออธิการบดีต่อไป
คณะกรรมการบริหารความเสี่ยง คณะเกษตรศาสตร์	<ol style="list-style-type: none"> วิเคราะห์ และวางระบบบริหารความเสี่ยงด้านต่าง ๆ ตามยุทธศาสตร์ พันธกิจและแผนปฏิบัติการของคณะเกษตรศาสตร์ สร้างความรู้ ความเข้าใจแก่บุคลากรทุกระดับ เพื่อวิเคราะห์ปัจจัยที่ส่งผลกระทบต่อการบรรลุเป้าหมายในการบริหารงาน จัดลำดับความสำคัญของปัจจัยเสี่ยง ดำเนินการตามแผนบริหารความเสี่ยง ประเมินผลองค์ประกอบของการบริหารความเสี่ยงและการควบคุมภายใน ผลกระทบในด้านต่างๆ ที่อาจเกิดขึ้น พร้อมทั้งกำหนดมาตรการเพื่อการแก้ไข/ลด/ป้องกัน ความเสี่ยงที่อาจเกิดขึ้น ให้ข้อเสนอแนะ ทบทวน และประเมินผลตามมาตรการให้เหมาะสมยิ่งขึ้น รายงานผลต่อมหาวิทยาลัย และผู้บริหารคณะเกษตรศาสตร์ เพื่อทราบความเสี่ยง การควบคุม และผลที่จะเกิดขึ้น เพื่อป้องกันและ
งานนโยบายและแผนฯ	<ol style="list-style-type: none"> รวบรวมความเสี่ยงภายในคณะฯ จัดทำแผนการบริหารความเสี่ยงและการควบคุมภายในคณะฯ จัดทำรายงานผลการบริหารความเสี่ยงและการควบคุมภายในเสนอต่อคณะกรรมการบริหารความเสี่ยงคณะฯ
ภาควิชา ศูนย์วิจัย และหน่วยงาน	<ol style="list-style-type: none"> จัดทำแผนการบริหารความเสี่ยงและการควบคุมภายในส่วนงาน จัดทำรายงานผลการบริหารความเสี่ยงและการควบคุมภายในให้งานนโยบายและแผนฯ เพื่อเสนอต่อคณะกรรมการบริหารความเสี่ยง

สรุปการประเมินค่าความเสี่ยงเพื่อการจัดทำแผนการบริหารความเสี่ยง ประจำปีงบประมาณ 2561

จำนวนความเสี่ยงระดับสูงและสูงมาก รวม 4 ประเด็นความเสี่ยง

ประเภทความเสี่ยง	จำนวนความเสี่ยงที่เหลืออยู่ตามระดับความเสี่ยง				รวม	ร้อยละ ของทั้งหมด
	สูงมาก	สูง	ปานกลาง	น้อย		
ความเสี่ยงด้านยุทธศาสตร์ (Strategic Risk : S)	-	-	2	-	2	18.18
ความเสี่ยงด้านปฏิบัติงาน (Operational Risk : O)	-	-	2	1	3	27.27
ความเสี่ยงด้านการเงิน (Financial Risk : F)	-	-	1	-	1	9.09
ความเสี่ยงด้านความปลอดภัยจากอันตรายต่อชีวิตและทรัพย์สิน (Environmental Health and Safety Risk : E)	2	2	-	1	5	45.45
รวม	2	2	5	2	11	100.00
ร้อยละของทั้งหมด	18.18	18.18	45.45	18.18		

ชื่อส่วนงาน : คณะเกษตรศาสตร์

แผนการบริหารความเสี่ยงและการควบคุมภายใน (ความเสี่ยงระดับสูงและสูงมาก) ประจำปีงบประมาณ 2561

ประเภทความเสี่ยง	ประเด็นความเสี่ยง (1)	การจัดการความเสี่ยง/ กิจกรรมการควบคุมที่มีอยู่ (2)	การประเมิน (3)	ความเสี่ยงที่ยังมีอยู่ (4)	การจัดการความเสี่ยง/ กิจกรรมการควบคุมเพิ่มเติม (5)	กำหนดเสร็จ/ ผู้รับผิดชอบ (6)	หมายเหตุ (7)
คณะเกษตรศาสตร์							
ความเสี่ยงด้านความปลอดภัยจากอันตรายต่อชีวิตและทรัพย์สิน (E)	E1. ความปลอดภัยต่อชีวิตและทรัพย์สิน (อัคคีภัย)	<ol style="list-style-type: none"> แต่งตั้งคณะกรรมการวางแผนการจัดการระบบไฟฟ้าของคณะฯ เพื่อวางแผนปรับปรุงระบบไฟฟ้าในภาพรวมของคณะฯ จัดทำแผนฝึกอบรมป้องกันและบรรเทาอัคคีภัยอย่างสม่ำเสมอ ติดตั้งระบบน้ำดับเพลิง พร้อมตรวจสอบระบบฯ ที่มีอยู่เดิมให้พร้อมใช้งานได้ตามปกติอย่างต่อเนื่อง กำหนดพื้นที่ต้องห้ามสำหรับจอดรถดับเพลิงรับน้ำ ณ จุดหัวจ่ายน้ำดับเพลิง กำหนดให้ร้านค้าที่ใช้ก๊าซ ต้องมีถังเคมีดับเพลิงที่มีสภาพพร้อมใช้งานไม่น้อยกว่า 1 ถัง ติดประกาศแนวปฏิบัติ และเบอร์ติดต่อฉุกเฉิน เมื่อเกิดเหตุไฟไหม้ 	เนื่องจากอาคารของคณะเกษตรศาสตร์ส่วนใหญ่เป็นอาคารเก่า ระบบไฟฟ้าจึงเริ่มชำรุด ประกอบกับคณะฯ มีการใช้กำลังไฟฟ้าเพิ่มมากขึ้นในปัจจุบัน จึงทำให้มีความเสี่ยงที่จะเกิดเหตุไฟฟ้าช็อต หรือลัดวงจรได้ในระดับสูง เมื่อพิจารณาจากความถี่ และความเสียหายที่เคยเกิดขึ้น พบว่ามีความเสี่ยงอยู่ในระดับสูงมาก	ระบบไฟฟ้าของอาคารเป็นระบบที่ถูกติดตั้งมาพร้อมกับตัวอาคาร ซึ่งมีอายุการใช้งานมานานมาแล้ว และการปรับปรุงซ่อมแซมสามารถดำเนินการได้ที่ละส่วน ด้วยข้อจำกัดของงบประมาณ จึงทำให้ยังคงมีความเสี่ยงอยู่จนกว่าจะปรับปรุงและซ่อมแซมระบบไฟฟ้าเสร็จทั้งหมด	<ol style="list-style-type: none"> แต่งตั้งคณะกรรมการจัดการระบบไฟฟ้าและพลังงานของคณะฯ เพื่อรับผิดชอบวางแผน กำกับ ติดตาม การปรับปรุงระบบไฟฟ้า และการใช้พลังงานในภาพรวมของคณะฯ สำรวจจุดเสี่ยงของระบบสายไฟฟ้าของอาคาร และทำผัง เรียงลำดับความสำคัญว่าจุดไหนจะต้องได้รับการปรับปรุงซ่อมแซมก่อน เสนอขอของประมาณสนับสนุนในการปรับปรุงและซ่อมแซมระบบไฟฟ้าจากทางมหาวิทยาลัย 	ปีงบประมาณ 2561-2563 คณะกรรมการ การจัดการระบบไฟฟ้าและพลังงาน	การปรับปรุง ซ่อมแซมระบบไฟฟ้าอาคารเก่าของคณะฯ ใช้งบประมาณที่ค่อนข้างสูง จำเป็นต้องรอจากการตั้งงบประมาณแผ่นดินประจำปี
ความเสี่ยงด้านความปลอดภัยจากอันตรายต่อชีวิตและทรัพย์สิน (E)	E2. ความปลอดภัยต่อชีวิตและทรัพย์สิน (โจรกรรม)	<ol style="list-style-type: none"> จัดเจ้าหน้าที่รักษาความปลอดภัยตรวจตราพื้นที่คณะอย่างเข้มงวด ติดตั้งระบบกล้องวงจรปิดให้ครอบคลุมบริเวณจุดเสี่ยง และมีการบำรุงรักษาอย่างต่อเนื่อง ทำประกันทรัพย์สินที่มีความสำคัญและมีมูลค่าสูง ติดตั้งระบบไฟฟ้าส่องสว่างให้ทั่วพื้นที่ และติดป้าย ประกาศ เตือน ให้ระมัดระวังทรัพย์สินสูญหาย 	พิจารณาจากการเกิดการโจรกรรมทรัพย์สินทั้งของนักศึกษา อาจารย์ บุคลากรในคณะ และทรัพย์สินของคณะในแต่ละปี ซึ่งยังคงเกิดขึ้นอยู่ เมื่อพิจารณาจากความถี่ และความเสียหายที่เคยเกิดขึ้น พบว่ามีความเสี่ยงอยู่ในระดับสูง	ในแต่ละปียังคงมีการโจรกรรมในพื้นที่ของคณะฯ	<ol style="list-style-type: none"> เพิ่มการติดตั้งระบบกล้องวงจรปิดให้ครอบคลุมบริเวณจุดเสี่ยง และมีการบำรุงรักษาอย่างต่อเนื่อง 	ปีงบประมาณ 2561 ผู้ช่วยงานคนบติด้านพัฒนาระบบกายภาพ หัวหน้าศูนย์วิจัยฯ	การโจรกรรมที่พบส่วนใหญ่จะเกิดในพื้นที่ของศูนย์วิจัย การเกษตรแม่เหิยะ

ประเภทความเสี่ยง	ประเด็นความเสี่ยง (1)	การจัดการความเสี่ยง/ กิจกรรมการควบคุมที่มีอยู่ (2)	การประเมิน (3)	ความเสี่ยงที่ยังมีอยู่ (4)	การจัดการความเสี่ยง/ กิจกรรมการควบคุมเพิ่มเติม (5)	กำหนดเสร็จ/ ผู้รับผิดชอบ (6)	หมายเหตุ (7)
ความเสี่ยงด้านความปลอดภัยจากอันตรายต่อชีวิตและทรัพย์สิน (E)	E3. ความปลอดภัยต่อชีวิตและทรัพย์สิน (การจราจรบริเวณคณะฯ)	1. ประชาสัมพันธ์ ธรนรงค์อบรมให้ความรู้ปลูกฝังความเข้าใจเรื่องหมายจราจรให้ปฏิบัติตามกฎหมายอย่างถูกต้อง 2. ปรับปรุงระบบสัญญาณจราจร เครื่องหมาย ป้ายบังคับต่าง ๆ ให้เห็นเด่นชัดรวมทั้งที่จอดรถ 3. จำกัดปริมาณการใช้รถในพื้นที่คณะ เพื่อลดการเกิดอุบัติเหตุ โดยการกำหนดให้มีใบอนุญาตผ่านเข้า-ออก 4. ตั้งงบประมาณในการดูแล บำรุงรักษา ซ่อมแซม สภาพพื้นผิวถนนอย่างต่อเนื่องทุก 4 ปี	เนื่องจากคณะเกษตรศาสตร์ตั้งอยู่ริมถนนสายหลัก และมีถนนแยกเข้าบริเวณด้านหน้าคณะฯ จึงยังคงเกิดอุบัติเหตุในการจราจรภายในคณะฯ ทั้งที่เกิดจากความประมาทส่วนบุคคล สภาพผิวจราจร และการไม่ปฏิบัติตามกฎของผู้ใช้รถและถนน เมื่อพิจารณาจากความถี่ และการบาดเจ็บที่เคยเกิดขึ้น พบว่ามีความเสี่ยงอยู่ในระดับสูง	1. การฝ่าฝืน และไม่ปฏิบัติตามกฎจราจรของผู้ขับขี่ยานพาหนะ 2. การนำยานพาหนะประเภทต่าง ๆ มาใช้ มีปริมาณเพิ่มมากขึ้นเรื่อย ๆ	1. จำกัดปริมาณการใช้รถในพื้นที่คณะ เพื่อลดการเกิดอุบัติเหตุ โดยการกำหนดให้มีใบอนุญาตผ่านเข้า-ออก 2. ปรับผิวการจราจรเพื่อชะลอความเร็วของรถ (ลูกระนาด)	ปีงบประมาณ 2561 ผู้ช่วยงานคณบดีด้านพัฒนาระบบกายภาพ	อุบัติเหตุส่วนใหญ่เกิดจากการขับรถเร็ว และความประมาท
ความเสี่ยงด้านความปลอดภัยจากอันตรายต่อชีวิตและทรัพย์สิน (E)	E4. การถูกบุกรุกพื้นที่ศูนย์วิจัย สาคิต และฝักอบรมการเกษตรแม่เหียะ	1. ซ่อมแซม ปรับปรุงป้ายประกาศพื้นที่ของศูนย์วิจัยฯ 2. จัดทำแผนการใช้ประโยชน์จากพื้นที่อย่างมีประสิทธิภาพ	พื้นที่ของศูนย์วิจัยฯ มีจำนวนมากและติดกับชุมชนใหญ่หลายด้าน อีกทั้งคณะฯ ยังไม่มีงบประมาณ และบุคลากรภาคสนามอย่างเพียงพอในการพัฒนาพื้นที่ให้ครอบคลุมตามแผน เมื่อพิจารณาจากพื้นที่ที่ถูกบุกรุก และความเสียหายที่เคยเกิดขึ้น พบว่ามีความเสี่ยงอยู่ในระดับสูงมาก	การบุกรุกใช้พื้นที่ของชุมชน	มีการสร้างความสัมพันธ์ที่ดีกับชุมชนรอบ ๆ พื้นที่	ปีงบประมาณ 2561 หัวหน้าศูนย์วิจัยฯ	การบริหารจัดการพื้นที่จำเป็นต้องใช้งบประมาณ และกำลังคนภาคสนามค่อนข้างมาก

รองศาสตราจารย์ ดร.ณัฐา โพธาภรณ์

คณบดีคณะเกษตรศาสตร์

ประธานคณะกรรมการบริหารความเสี่ยงและการควบคุมภายใน คณะเกษตรศาสตร์

ภาคผนวก

คำสั่งแต่งตั้งคณะกรรมการบริหารความเสี่ยง คณะเกษตรศาสตร์



คำสั่งคณะกรรมการบริหารความเสี่ยง มหาวิทยาลัยเชียงใหม่
ที่ ๔๕๖ / ๒๕๕๙

เรื่อง แต่งตั้งคณะกรรมการบริหารความเสี่ยง คณะเกษตรศาสตร์

เพื่อให้การบริหารความเสี่ยง คณะเกษตรศาสตร์ เป็นไปด้วยความเรียบร้อยมีประสิทธิภาพ และเกิดผลดีต่องานของทางราชการ อาศัยอำนาจตามความในมาตรา ๔๐ วรรค ๑ ประกอบกับมาตรา ๗๔ วรรค ๖ แห่งพระราชบัญญัติมหาวิทยาลัยเชียงใหม่ พ.ศ. ๒๕๕๑ จึงแต่งตั้งคณะกรรมการบริหารความเสี่ยง คณะเกษตรศาสตร์ ดังนี้

๑.	คณบดีคณะเกษตรศาสตร์	ประธานกรรมการ
๒.	รองคณบดีฝ่ายบริหาร	รองประธานกรรมการ
๓.	รองคณบดีฝ่ายวิจัยและบริการวิชาการ	กรรมการ
๔.	รองคณบดีฝ่ายวิชาการและพัฒนาหลักสูตร	กรรมการ
๕.	รองคณบดีฝ่ายพัฒนานักศึกษา	กรรมการ
๖.	รองคณบดีฝ่ายกิจการพิเศษและนักศึกษาเก่าสัมพันธ์	กรรมการ
๗.	ผู้ช่วยคณบดีฝ่ายวิเทศสัมพันธ์	กรรมการ
๘.	ผู้ช่วยคณบดีฝ่ายวิจัยและบริการวิชาการ	กรรมการ
๙.	ผู้ช่วยคณบดีฝ่ายวิชาการบัณฑิตศึกษา	กรรมการ
๑๐.	ผู้ช่วยคณบดีฝ่ายวิชาการและพัฒนาบัณฑิตศึกษา	กรรมการ
๑๑.	อาจารย์ ดร. ทศพล มูลมณี (ช่วยงานคณบดีด้านพัฒนาระบบกายภาพ)	กรรมการ
๑๒.	หัวหน้าภาควิชาชีววิทยาและไรศพืช	กรรมการ
๑๓.	หัวหน้าภาควิชาพัฒนาเศรษฐกิจการเกษตร	กรรมการ
๑๔.	หัวหน้าภาควิชาพืชศาสตร์และปฐพีศาสตร์	กรรมการ
๑๕.	หัวหน้าภาควิชาสัตวศาสตร์และสัตว์น้ำ	กรรมการ
๑๖.	หัวหน้าภาควิชาเกษตรศาสตร์และทรัพยากรธรรมชาติ	กรรมการ
๑๗.	หัวหน้าศูนย์วิจัยระบบทรัพยากรเกษตร	กรรมการ
๑๘.	หัวหน้าศูนย์วิจัย สาธิต และฝึกอบรมการเกษตรแม่ฮ่องสอน	กรรมการ
๑๙.	หัวหน้าศูนย์วิจัยและฝึกอบรมที่สูง	กรรมการ
๒๐.	หัวหน้าศูนย์วิจัยเทคโนโลยีหลังการเก็บเกี่ยว	กรรมการ
๒๑.	ผู้อำนวยการศูนย์บริการวิชาการและถ่ายทอดเทคโนโลยีการเกษตร	กรรมการ
๒๒.	เลขาธิการคณะเกษตรศาสตร์	กรรมการ

๒

๒๓. หัวหน้างานสารนิเทศทั่วไป	กรรมการ
๒๔. หัวหน้างานการเงิน การคลังและพัสดุ	กรรมการ
๒๕. หัวหน้างานบริการการศึกษาและพัฒนาคุณภาพนักศึกษา	กรรมการ
๒๖. หัวหน้างานบริหารงานวิจัยและวิเทศสัมพันธ์	กรรมการ
๒๗. ผู้จัดการศูนย์บริการวิชาการและถ่ายทอดเทคโนโลยีการเกษตร	กรรมการ
๒๘. หัวหน้างานนโยบายและแผน และประกันคุณภาพการศึกษา	กรรมการและเลขานุการ
๒๙. นางสาวสากันย์ สุวรรณการ	กรรมการและผู้ช่วยเลขานุการ

ให้คณะกรรมการดังกล่าวมีหน้าที่ดังนี้

๑. วิเคราะห์ และวางระบบบริหารความเสี่ยงด้านต่างๆ ตามยุทธศาสตร์ พันธกิจ และแผนปฏิบัติการของคณะเกษตรศาสตร์
๒. สร้างความรู้ ความเข้าใจแก่บุคลากรทุกระดับ เพื่อวิเคราะห์ปัจจัยที่ส่งผลกระทบต่อการบริหารงานในการบริหารงาน จัดลำดับความสำคัญของปัจจัยเสี่ยง ดำเนินการตามแผนบริหารความเสี่ยง
๓. ประเมินผลองศ์ประกอบของการบริหารความเสี่ยงและการควบคุมภายใน ผลกระทบในด้านต่าง ๆ ที่อาจเกิดขึ้น หรือ- หักล้างตามมาตรการเพื่อการแก้ไขลด/ป้องกันความเสี่ยงที่อาจเกิดขึ้น ให้ชัดเจนและ ทบทวน และประเมินผลตามมาตรการให้เหมาะสมยิ่งขึ้น
๔. รายงานผลต่อมหาวิทยาลัย และผู้บริหารคณะเกษตรศาสตร์ เพื่อทราบความเสี่ยง การควบคุม และผลที่จะเกิดขึ้น เพื่อป้องกัน และแก้ไขต่อไป

ทั้งนี้ ตั้งแต่วันที่ ๔ ธันวาคม ๒๕๕๙



(รองศาสตราจารย์ ดร.นันทา โพธิ์ขาวณี)
คณบดีคณะเกษตรศาสตร์